



Pismo Samorządu Miasta i Gminy Nowa Dęba

# Nasze Sprawy

magazyn bezpłatny ISSN 1233-1376





# Szanowni Mieszkańcy Miasta i Gminy Nowa Dęba!

**D**obiega końca VIII kadencja gminnego samorządu. Nie była ona typowa, bo burmistrz i większość koalicyjnych radnych pochodzili z przeciwstawnych komitetów, co powodowało pewne problemy w funkcjonowaniu. Mimo to podejmowałem starania, aby dobre projekty radnych koalicyjnych mogły być realizowane. Przykładem jest ulica Śmiśniewicza, której to mój projekt realizacji został wdrożony. Ważne, że z dobrym skutkiem, przy czym to zadanie zostało skutecznie zrealizowane dzięki pozyskaniu znaczących funduszy zewnętrznych.

Wiele z zadań, które były podejmowane tylko w minionej kadencji, miało swój początek w poprzednich: to dokumentacje techniczne na drogi strefowe, na os. Północ, termomodernizacja szkół, modernizacja placówek oświatowych, place zabaw. Zadania projektowe mają swój bieg i dla nich nie ma cezur wyznaczanej przez kolejne wybory. Dlatego też ze zdziwieniem przyjmowałem pogląd, jaki się pojawił w obecnym samorządzie, jakoby rozwój naszej gminy należało datować od początku tej kadencji. Wszakże na to pracowały samorządy od 1990 roku!

Przykładem takich działań są podstawowe zadania dla gminy, jak budowa oczyszczalni ścieków, która rozpoczęła się przed nową kadencją, a zakończyła się na jej początku czy modernizacja stacji uzdatniania wody, dzięki czemu możemy korzystać ze zdrowej i bezpiecznej wody. To zadania „epokowe”, choć niewielu zdaje sobie sprawę ze znaczenia ich realizacji. Podobnie ważna była przebudowa kanalizacji sanitarnej miasta, kończona w tej kadencji, czy przebudowa ka-



nalizacji nowodębskiej strefy. Tam też pobudowaliśmy praktycznie nowe drogi, miejsca parkingowe – bo dbać musimy o to „bijące serce” miasta: rozwój przemysł pozwala samorządowi na inwestowanie w jak najlepsze warunki do życia.

Tworzenie się w Nowej Dębie 18. Pułku Artylerii jest postrzegane przeze mnie jako szansa na rozwój demograficzny, a za

tym i ekonomiczny. Zdaję sobie sprawę, że rosnąca liczba wojska niesie pewne perturbacje komunikacyjne, ale żołnierze mogą stanowić grupę, dzięki której liczba mieszkańców miasta i gminy Nowa Dęba zwiększy się, co pociągnie za sobą ruch finansowy, w postaci większych pieniędzy pozostawianych w naszych sklepach, salonach i warsztatach usługowych. Liczymy, że przybędzie nam dzieci w placówkach oświatowych, że nasze jednostki organizacyjne będą świadczyć usługi dla rodzin żołnierzy. To nie stanie się szybko, ale tej szansy nie możemy zmarnować.

Jeśli nowi mieszkańcy przybędą do Nowej Dęby i naszych wsi, czy to z powodu wojska, czy wzrastającej liczby miejsc pracy w strefie nowodębskiej i chmielowskiej, pójdzie za tym rozwój mieszkalnictwa. Przygotowany w poprzedniej kadencji plan zagospodarowania przestrzennego zaczął żyć swoim życiem – pierwsze bloki powstają, są zasiedlane. Społeczna Inicjatywa Mieszkaniowa da szansę naszym mieszkańcom na wynajem mieszkań z opcją dojścia do własności.



Dbaliśmy o nasze dzieci i młodzież. Jeszcze w poprzedniej kadencji rozpoczęliśmy budowę sali gimnastycznej w Chmielowie, która służy szkolnej młodzieży, podobnie jak tamtejsze przedszkole, zrealizowane w zaadoptowanych pomieszczeniach szkolnych. Przeprowadziliśmy termomodernizację szkół w os. Dęba, Tarnowskiej Woli i Alfredówce, ociepliliśmy salę gimnastyczną w Jadachach. Rozpoczynamy budowę boiska wielofunkcyjnego przy szkole podstawowej nr 2, a przy „trójce” oddaliśmy do użytku małe boisko.

W kolejnej kadencji samorząd będzie nadrabiał działania ważne dla mieszkańców z zakresu rekreacji, wypoczynku. Kwestia ba-



senu odkrytego pojawiła się w momencie, gdy udało się nam wskazać fundusze zewnętrzne, po które możemy sięgnąć. Powstają nowe obiekty sportowe – szatnia w Jadachach już działa, w Chmielowie jest na wykończeniu, a w Nowej Dębie jest budowana. Oczywiście na to wszystko potrzeba pieniędzy. Pozyskaliśmy w tej kadencji 60 mln zł – takich pieniędzy wcześniej nie było. Ale przed nami nowy okres unijny, szansa na kolejne pieniądze, na tworzenie z naszej gminy miejsca do życia w znakomitych warunkach.

Ważne będą dla kolejnej kadencji takie działania, jak budowa nowej przychodni zdrowia, rozbudowa szpitala (zadanie powiatowe, dla nas ważne), zwiększenie liczby miejsc żłobkowych. Zadbamy o należyte remonty ulic miejskich: 1 Maja i Mickiewicza, którym powiat nadał już bieg, czy o powiatowy chodnik na Górcie w Chmielowie, do którego włączy się gmina. Chcemy, by samorząd kolejnej kadencji lobbował za obwodnicą Nowej Dęby, Tarnowskiej Woli i Jadachów, a na realizację tego zadania jest spora szansa. Gmina będzie wspierać nasze organizacje pozarządowe

– nowy program dla KGW, dalsze wsparcie w zakresie sprzętu dla OSP i finansowe (rzeczowe też) dla Rodzinnych Ogrodów Działkowych. Dla młodych szykujemy MŁODOTEKĘ – bibliotekę połączoną z klubem, z interesującymi zajęciami i atrakcyjną, młodzieżową ofer-

tą na rozwój i kreatywne spędzenie wolnego czasu oraz szeroko pojętą integrację.

Kończy się czas obecnego samorządu, czas eliminowania radnych z komisji, wypłacania niektórym diet niepokrywających kosztów transportu do siedziby gminy. Jak widać, nie zmniejszyło to ich zapалу i chęci działania – niektórzy z nich znaleźli swoje miejsce w nowej radzie. Wszystkim radnym życzę dobrej pracy na rzecz naszych mieszkańców, a Was, mieszkańcy, zapraszam do dalszej współpracy w budowaniu naszej „małej Ojczyzny”, by była jak najlepszym miejscem do życia, pracy, odpoczynku. Tym numerem „Naszyc Spraw” chcemy wrócić do tego, co cieszyło się popularnością przez lata – kwartalnika, który będzie informował o tym, co dzieje się w mieście i gminie. Bo są tacy, dla których „papier” nadal jest jednym z ważniejszych sposobów pozyskiwania wiadomości.

Wiesław Ordon  
burmistrz miasta i gminy  
Nowa Dęba





## Modernizacja kanalizacji w strefie w Nowej Dębie

Gmina Nowa Dęba, od lat kontynuuje swoje starania w zakresie rozwoju infrastruktury komunalnej w strefie przemysłowej w Nowej Dębie. Bez wątpienia jednym z kluczowych realizowanych projektów jest bezwykopowa renowacja sieci kanalizacyjnej. To przedsięwzięcie, które zostało oparte na istniejącej inspekcji TV i programie funkcjonalno-użytkowym sieci kanalizacji sanitarnej, przygotowanym w minionej kadencji, miało na celu nie tylko poprawę jakości infrastruktury, ale także zachęcenie nowych inwestorów do podejmowania działalności w regionie.

Renowacja sieci kanalizacyjnej, która obejmuje łącznie 7 297,85 metrów, została podzielona na dwa etapy. Całkowity koszt przedsięwzięcia wyniósł 7,2 mln zł.

Jednym z kluczowych aspektów tego projektu jest podejście oparte na inspekcji CCTV i ocenie stanu technicznego sieci. Dzięki temu udało się wybrać najbardziej efektywną metodę bezwykopową, jaką są rękawy utwardzane na miejscu. Centralnym elementem technologii jest rękaw filcowy, zabezpieczony zewnętrzną folią PU, PVC lub PP nasączoną pigmentowaną żywicą epoksydową. Ten elastyczny rękaw działa jako zastępczy kanał, wzmacniając strukturę, uszczelniając ewentualne pęknięcia oraz zapobiegając niepożądanym infiltracji wód gruntowych i eksfiltracji ścieków do gruntu. Co istotne, w miejscach przyłączy przykanalików zastosowano kształtki kapeluszowe wykonane



z filcu nasączonego żywicą epoksydową lub mineralno-organiczną. To rozwiązanie, które nie tylko zapewnia trwałość i wytrzymałość, ale także minimalizuje zakłócenia w życiu codziennym mieszkańców i działalności gospodarczej w strefie.

Warto również podkreślić, że prace obejmowały kompleksowy remont wszystkich studni kanalizacyjnych. Każda studnia została poddana uzupełnieniu ubytków betonu, a także wykonano powłoki ochronne z modyfikowanych zapraw cementowych. Drabinki, stopnie schodowe oraz włazy zostały poddane wymianie, a niektóre studnie, w zależności od ich stanu technicznego, doczekały się nawet wymiany elementów konstrukcyjnych z regulacją istniejącego włazu. Studnie usy-

tuwane poniżej poziomu terenu zostały odpowiednio nadbudowane i dostosowane do poziomu terenu.

To niezwykle ważna inwestycja, która ma długotrwałe korzyści zarówno dla mieszkańców Gminy Nowa Dęba, jak i dla przedsiębiorców działających w nowodębskiej podstrefie Tarnobrzelskiej Specjalnej Strefie Ekonomicznej. Poprawa infrastruktury sanitarno-kanalizacyjnej to jedno z kluczowych kryteriów przyciągających inwestorów do regionu. Dzięki nowoczesnym rozwiązaniom technologicznym oraz dbałości o jakość infrastruktury, Gmina Nowa Dęba daje jasny sygnał, że jest gotowa do wspierania i zachęcania do podejmowania nowej działalności gospodarczej.

Dodać należy, że w drugim etapie domknęto także modernizację kanalizacji miasta, przebudowując kilometrowy odcinek od ul. Leśnej do Kościuszki.

Realizacja tego zadania nie byłaby możliwa bez udziału środków rządowych. Środki pochodziły z Rządowego Funduszu Inwestycji Lokalnych i Polskiego Ładu. Pokryły one 95% wartości zadania.

- To nie jest zadanie, które wywołuje jakies szczególne emocje wśród mieszkańców, nie mniej, dla dalszego rozwoju gospodarczego gminy jest podstawowe. Nie mogłem go więc nie uwzględnić w swoich planach inwestycyjnych, a nawet było ono priorytetowe - komentuje zakończenie inwestycji burmistrz Wiesław Ordon.



# Inwestycje PGKiM w minionej kadencji

W ostatniej kadencji w gminie Nowa Dęba dokonano znaczących inwestycji, które przynoszą znaczące korzyści dla mieszkańców. Przedsiębiorstwo Gospodarki Komunalnej i Mieszkaniowej w Nowej Dębie zrealizowało dwa kluczowe projekty mające na celu poprawę jakości życia mieszkańców. Były to modernizacja stacji uzdatniania wody oraz rozbudowa miejskiej oczyszczalni ścieków.

Rozbudowa oczyszczalni ścieków stanowiła część największego w historii gminy projektu unijnego o wartości około 40 milionów złotych. Dzięki temu przedsięwzięciu, które było współfinansowane przez Unię Europejską oraz Narodowy Fundusz Ochrony Środowiska i Gospodarki Wodnej, infrastruktura komunalna gminy Nowa Dęba została znacząco rozbudowana i zmodernizowana. Projekt ten jest kluczowym krokiem w zapewnieniu odpowiedniej infrastruktury dla mieszkańców na kolejne dziesięciolecia.

Inwestycja objęła wykonanie następujących robót:

1. dwóch żelbetowych zbiorników retencyjnych wody uzdatnionej, o pojemności użytkowej 750 m<sup>3</sup> każdy, wraz z rurociągami technologicznymi wykonanymi z polietylenu (PE) i stali nierdzewnej:
  - rurociągów ssących,
  - rurociągów zasilających zbiorniki,
  - rurociągów wyrównawczych,
  - rurociągów przelewowych
2. instalacji wież strippingowych, jako koń-



cowego etapu procesu uzdatniania wody, służącej do oczyszczania wody ze związków trichloroetenu i tetrachloroetenu. W skład instalacji wchodzi trzy wieże desorpcyjne, wykonane z polietylenu, zbudowane z kolumn wypełnionych pierścieniami Paala i Białeckiego oraz zbiorników na wodę napowietrzoną znajdujących się pod kolumnami. Ponadto każda wieża wyposażona jest:

- w wentylator służący do napowietrzania wody w kierunku przeciwnym do rozdeszczonej wody,
- w pompę pionową, liniową, pompującą wodę po instalacji poprzez lampę UV do zbiorników wody czystej Zb1 i Zb2,
- w przepływomierz elektromagnetyczny zliczający wodę uzdatnioną po wieży,
- w rurociągi technologiczne wykonane ze

stali nierdzewnej wraz z armaturą (zawory zwrotne, przepustnice ręczne oraz przepustnice z napędem pneumatycznym).

3. filtrów węglowych - 6 szt. wykonanych z PE, wypełnionych węglem aktywnym, służących do oczyszczania powietrza z trichloroetenu i tetrachloroetenu wraz z rurociągami technologicznymi powietrza wykonanymi także z PE.

Całkowita wartość modernizacji stacji uzdatniania wody wyniosła 4 459 352,00 zł, natomiast dotacja z Regionalnego Programu Operacyjnego Województwa Podkarpackiego na lata 2014-2020 wyniosła 1 636 154,02 zł, a pożyczka z Narodowego Funduszu Ochrony Środowiska i Gospodarki Wodnej 3 625 489,00 zł.

MR/PG

Na podstawie materiału PGKiM

## Infrastruktura drogowa w strefie

Przejęcie przez gminę dróg w strefie w Nowej Dębie i przygotowanie dokumentacji technicznej na przebudowę tych dróg w ubiegłej kadencji, pozwoliło nam wystartować w obecnej po środki rządowe, dzięki którym mogliśmy zmienić ich stan, jakość, przysporzyć miejsc parkingowych. Nasze starania były skuteczne - otrzymywane środki z Rządowego Funduszu Rozwoju Dróg były szansą na to, by poprawić drogowe warunki funkcjonowania przedsiębiorców i pracowników.

W pierwszym etapie zrealizowana została przebudowa prawie 1,5 odcinka ul. Metalowca od bramy dolnej (przy Jednostce Ratowniczo-Gaśniczej Państwowej Straży





Pożarnej) do bramy górnej (przy Hotelu Szy-powski Strefa), wzdłuż firm Polpharma, ESV Wistosan, Dezamet, Eltex.

Kolejny etap dotyczył odcinków dro-gi położonych wzdłuż Unidezu (ul. COP-u) i przedszkola Krasnal. Trzeci etap to była przebudowa ulic Siedleckiego (wzdłuż Mar-my w stronę bramy Dezamet) i Thieme (do fabryki Gardner Aerospace).

W wyniku zrealizowanych zadań zmieni-liśmy nie tylko warunki techniczne dróg, ale także poprawiliśmy wizualny wygląd strefy.

Powstały przy tych zmodernizowanych dro-gach nowe chodniki, miejsca parkingowe (w tym dla ciężarówek), nowe oświetlenie uliczne. Łącznie zmodernizowane zostało 3,2 km dróg z odwodnieniem, oznakowaniem, przejściami pieszymi. Uostępniłiśmy prawie 400 miejsc postojowych nowych lub zmoder-nizowanych, w tym kilkanaście dla samocho-dów osobowych. Dla pieszych powstało 1,2 km nowych chodników, zaś dla rowerzystów wiaty rowerowe. Oświetlenie uliczne ledowe to ponad 70 nowych lamp i słupów.

Całość drogowego zadania zrealizowanego w ciągu dwóch lat kosztowała nas 5,9 mln zł, zaś środków zewnętrznych – rządowych i ARP – pozyskaliśmy ponad 3 mln zł. Dodać należy, że gmina wsparła powiat tarnobrzecki, który przebudował ul. Szy-powskiego, poprawiając warunki komunikacyjne przy górnej bramie i wizualny wygląd wjazdu do strefy. Wysiętek finansowy gminy był duży, ale efekt znalazł uznanie w oczach przedsiębiorców i pracow-ników. Choć to jeszcze nie koniec drogowych prac na tym terenie. UMiG

## Obwodnica dla bezpieczeństwa

Od 2021 r. trwa procedura przygotowa-nia dokumentacji na budowę obwodni-cy Nowej Dęby. W tym czasie udało się nam doprowadzić do wydłużenia początkowo 7-kilometrowego przebiegu obwodnicy, któ-ra początkowo miała obejmować tylko Nową Dębę, do 17-kilometrowego. Dzięki temu w naszej gminie obejmie ona także Kozielec w Jadachach oraz Tarnowską Wolę. W akcję zabiegania o takie rozwiązanie włączyli się mieszkańcy poszczególnych miejscowości, dzięki czemu można było przekonać decy-dentów o przedłużeniu przebiegu obwodnicy.

Obecnie trwa opracowanie studium ko-rytarzowego, studium techniczno-ekono-miczno-środowiskowego z elementami koncepcji programowej oraz materiałów do wniosku o wydanie decyzji środowiskowej, wraz z uzyskaniem tej decyzji dla obwodnicy Nowej Dęby. Głównym celem przygotowywa-nej dokumentacji jest znalezienie optymal-nego korytarza obwodnicy i uzyskanie dla niego decyzji środowiskowej, która określi ostateczny przebieg nowej drogi. To warunek niezbędny do przejścia do kolejnego etapu:

realizacji zadania w systemie „Projektuj i bu-duj”. W ramach inwestycji powstanie nowy odcinek drogi krajowej klasy GP (główna ru-chu przyspieszonego) o długości ok. 17 km. Wybudowane zostaną także skrzyżowania jednopoziomowe (ronda), odcinki dodatko-wych jezdni zapewniających obsługę przy-leżnego terenu, obiekty ochrony środowiska, a także urządzenia bezpieczeństwa ruchu drogowego.

Obwodnica pozwoli na usprawnienie ru-chu tranzytowego, którego część z drogi ekspresowej S7 przejmują DK9, prowadząca w kierunku Rzeszowa, a następnie w kie-runku przejścia granicznego ze Słowacją w Barwinku. Dodatkowo obwodnica skróci czas przejazdu na trasie Rzeszów – Radom – Warszawa. Realizacja obwodnicy w ciągu DK9 pozwoli na skierowanie ruchu tranzyto-wego poza zabudowę Nowej Dęby, Tarnow-skiej Woli i Jadachów, a to zapewni odciążenie tych miejscowości z ruchu pojazdów ciężarowych. Dzięki inwestycji nastąpi także poprawa bezpieczeństwa mieszkańców na-szych miejscowości. Obecnie firma realizują-

ca studium złożyła wnioski o wydanie przez GDDKiA opinii w sprawie przygotowanych dokumentów, by móc z kolei złożyć wnioski o decyzję środowiskową.

Pewne zaniepokojenie wywołały informac-je płynące ze sfer rządowych, że program obwodnic zostanie poddany audytowi pod kątem potrzeb i zabezpieczonych funduszy. Jak udało się wyjaśnić, sprawa ta ma nie dotyczyć obwodnicy Nowej Dęby (i Majdanu Królewskiego), której proces inwestycyjny będzie nadal trwał, tak by w 2028 r. droga została oddana użytkownikom.

Dodać należy, że gmina równolegle przy-gotowuje koncepcję połączenia obwodnicy ze strefą przemysłową w Nowej Dębie, dzięki czemu ruch samochodów ciężarowych nie będzie już przebiegał przez centrum miasta. Po zatwierdzeniu koncepcji, przystąpimy do przygotowania programu funkcjonalno-użytko-wego, który pozwoli w przyszłości realizo-wać budowę w formule „zaprojektuj i wy-buduj”. Łącznik ma być realizowany w tym samym czasie, co obwodnica.

UMiG



# Ulica Śmiśniewicza

## – nowy trakt komunikacyjny

W połowie lutego b.r. ulica Tadeusza Śmiśniewicza stała się dostępna dla użytkowników. Otwarcie tej nowej arterii drogowej nastąpiło po dopełnieniu wszystkich wymaganych procedur, w tym uruchomieniu przejazdu kolejowego w PKP. Samorządowcy w Nowej Dębie zgodnie określają tę inwestycję jako najważniejsze działania drogowo-użytkowe ostatnich lat, podkreślając jej znaczenie dla mieszkańców oraz dla gospodarki lokalnej. Ulica ta daje alternatywę wobec dotychczasowego, jedyne dojazdu do strefy przemysłowej. Jest to szczególnie istotne dla osób dojeżdżających z kierunku południowego oraz dla przedsiębiorców działających w strefie.



Propozycja przebudowy Al. Metalowca, będącej ciągiem pieszo-jezdnym, w drogę łączącą DK9 z nowodębską podstrefą, pojawiła się z inicjatywy radnych w 2019 r. Jednakże propozycja przygotowania dokumentacji technicznej w ciągu 10 miesięcy wraz z pozwoleniem na budowę w procedurze specustawy drogowej i za 80 tys. zł nie mogła się udać. Dlatego burmistrz Wiesław Ordon przedstawił radnym inny sposób dojścia do realizacji tego zadania. Zaproponował przygotowanie programu funkcjonalno-użytkowego, w oparciu o który można starać się o fundusze rządowe na budowę drogi. Następnie przewidziany został wybór wykonawcy zadania w formule „zaprojektuj i zbuduj”.

Takie podejście pozwoliło pozyskać rzą-

dowe pieniądze w wysokości 50% wartości kwalifikowanej zadania, czyli 2,6 mln zł. Całe zadanie zostało wycenione przez konsorcjum firm PBI na 6,2 mln zł. W tej sytuacji w maju 2021 r. została podpisana umowa na realizację tego przedsięwzięcia. Czas projektowania zadania sięgnął 20 miesięcy i zakończył się w 2023 r.

Przed rozpoczęciem prac, ulica Tadeusza Śmiśniewicza (dawniej Aleja Metalowca, która wybudowana została w latach 60. XX wieku) była ścieżką o ograniczonej szerokości, której nawierzchnia pozostawała w złym stanie. Droga wykorzystywana była przeważnie do ruchu pieszego i rowerowego. Dzięki zrealizowanej inwestycji, jej śladem biegnie teraz jezdnia o szerokości 6. metrów,

umożliwiająca swobodny ruch zarówno dla pojazdów osobowych, jak i ciężarowych. Dodatkowo, wybudowano wzdłuż jezdni ciąg pieszo-rowerowy oraz zatokę postojową dla samochodów w okolicy ROD «Nad Bystrzykiem», co zwiększyło bezpieczeństwo oraz wygodę korzystania z drogi przez mieszkańców. Utworzone zostało także połączenie ciągu pieszego z ulicą Leśną, poprzez budowę przepustu, powstałego w miejsce wcześniejszej kładki. Ulica oświetlona jest na całej swojej długości (tj. 1561 metrów bieżących)

Koszt inwestycji wyniósł 8,5 mln zł, gdyż mieliśmy do czynienia ze zmianą zakresu zadania (rondo zamiast zwykłego skrzyżowania, zamiana materiałów na przepustach, zatoka postojowa). Odszkodowania za przejęte grunty wypłacone Lasom Państwowym i osobie prywatnej wyniosły łącznie ponad 0,5 mln zł. Zadanie dofinansowane zostało kwotą 2,6 mln zł Rządowego Funduszu Rozwoju Dróg oraz 2,5 mln zł z Lasów Państwowych. We wsparcie zaangażował się także kwotą 200 tys. zł powiat tarnobrzeski. Wykonawcą inwestycji było konsorcjum firm PBI Infrastruktura SA i PBI WMB Sp. z o. o.

Otwarcie ulicy Tadeusza Śmiśniewicza stanowi istotne udogodnienie dla mieszkańców Nowej Dęby i okolicznych miejscowości od południowej strony miasta. Dzięki tej inwestycji, region zyskuje nowoczesną drogę, która wpłynie pozytywnie na stan lokalnej infrastruktury oraz rozładuje w godzinach szczytu ruch komunikacyjny w centrum miasta.



# Infrastruktura drogowa

## MIASTO

W 2019 r. przebudowana została ważna dla mieszkańców miasta droga nad Bystrykiem. Zakres robót obejmował remont drogi wewnętrznej o szerokości 5,0 m wraz z przyległymi parkingami, a także częściowo chodniki. Długość remontowanej drogi to 363 metry bieżące. Przebudowane zostały miejsca postojowe przewidziane do remontu z prawej strony przedmiotowej drogi. Łącznie wybudowano bądź wyremontowano 79 miejsc parkingowych, w tym 5 miejsc dla osób niepełnosprawnych. Za miejscami parkingowymi odcinkowo wykonano remont istniejącego chodnika tak, aby zapewnić sprawną komunikację do istniejących miejsc parkingowych oraz chodników. Remont jezdni i parkingów polegał na sfrezowaniu dotychczasowej nawierzchni bitumicznej, a następnie ułożeniu nowych warstw ścieralnej i wiążącej oraz siatki. W miejscach, gdzie nawierzchnia drogi i parkingu była z kruszywa, wykonano nawierzchnię z betonu asfaltowego dodatkowo wzmocnionego kruszywem. Odwodnienie remontowanej jezdni i parkingów wykonano za pomocą istniejących wpustów istniejącej kanalizacji deszczowej. Wpusty deszczowe, a także studnie rewizyjne wymieniono na nowe. Wartość wykonanych robót wyniosła 415 tys. zł.

W 2021 r. gmina Nowa Dęba pozyskała 120 tys. zł dofinansowania z Rządowego Funduszu Rozwoju Dróg na budowę trzech wyniesionych przejść dla pieszych w Nowej Dębie. Dwa z nich zostały zbudowane na ul. Krasickiego: jedno w okolicach skrzyżowania z Al. Zwycięstwa, a drugie z ul. Żeromskiego. Są to główne drogi do Szkoły Podstawowej nr 2 oraz Zespołu Szkół nr 1. Kolejne przejście powstało na ul. Szkolnej, przy bezpośrednim dojściu do budynku Zespołu Szkół nr 1. Jest to ważne także z punktu widzenia rodziców posyłających dzieci do Przedszkola nr 1. W tym samym czasie również nową nawierzchnię otrzymał odcinek ulicy Sportowej (przy stadionie) – od DK9 do Magnolii.

W 2022 r. zostały oddane do użytku nowe miejsca parkingowe przy ulicy Szkolnej w Nowej Dębie. Znajdują się one w bliskim sąsiedztwie Hali Targowej PSS Spółem. Dzięki temu, w tej wysoce uczęszczanej lokalizacji, przybyło 12 nowych miejsc postojowych (w tym 2 przeznaczone dla osób niepełnosprawnych). Wykonano tu także chodnik o nawierzchni z kostki brukowej oraz wybu-



dowano wpust deszczowy wraz z przykanałikiem do istniejącej studni kanalizacji deszczowej. Wymieniono także słup oświetlenia ulicznego wraz z dwoma oprawami świetlnymi typu LED. Szerokość chodnika wynosi dwa metry. Jego nawierzchnia (tak samo jak w przypadku miejsc parkingowych) wykonana jest z betonowej kostki brukowej. Koszt zamówienia wyniósł 123 tys. zł. Warto w tym miejscu podkreślić, że również odcinek ulicy Szkolnej (w części łączącej się z drogą powiatową) poddany został remontowi w bieżącej kadencji.

W lecie tego samego roku odebrany został nowy parking przy ulicy Leśnej, którego wykonanie kosztowało niespełna 45 tys. zł. Równocześnie więcej miejsc postojowych udostępnionych zostało również na osiedlu Północ, gdzie zrealizowano pierwszą część zamówienia trzeciego etapu remontu tamtejszej ulicy i budowy parkingu. Dodatkowo, za nowo powstałymi miejscami postojowymi, przebudowany został istniejący dotychczas chodnik. Realizowane prace polegały na rozebraniu istniejącej wcześniej konstrukcji drogi, wykorytowaniu jej do wymaganej głębokości oraz ułożeniu projektowanych warstw. Koszt zamówienia wyniósł 397 tys. zł.

Na początku 2023 r. nastąpił odbiór nowego parkingu przy ulicy Broniewskiego w Nowej Dębie. Dzięki zrealizowaniu inwestycji przybyło tam 10 nowych miejsc postojowych, których nawierzchnia wykonana została z kostki brukowej. Parking w całości przeznaczony jest dla samochodów osobowych. Cena zadania wyniosła 73 tysiące zł. Zarząd osiedla Broniewskiego przeznaczył

na wykonanie tej inwestycji ponad 16 tys. zł z budżetu osiedlowego.

## SOŁECTWA

W bieżącej kadencji władze gminy Nowa Dęba zrealizowały liczne remonty dróg o nawierzchni kamiennej z jej zmianą na bitumiczną. Po wykonaniu kanalizacji w Alfredówce, remontowi poddana została pierwsza uliczka na osiedlu domów jednorodzinnych. W Cyganach nawierzchnię bitumiczną zyskała boczna uliczka drogi Kamyczkowej. W Jadachach główne prace zostały wykonane na pierwszym odcinku drogi na Piasek (w stronę Borku w gminie Baranów Sand.), nawierzchnię zyskała też niewielka odnoga drogi Zagroble.

Zmodernizowane zostały również dwa łączniki w Chmielowie. Pierwszy odcinek, o długości 94 metrów, łączy ul. Lipową z ul. Różaną, zapewniając tym samym łatwiejszy dostęp do DK9 i pół z tej części wsi. Przebudowany ciąg umieszczony został w granicach istniejącego wcześniej pasa drogowego o szerokości 3 metrów. Dotychczasowa nawierzchnia z kruszywa łamanego zastąpiona została przez nową, pokrytą betonową kostką brukową. Wyremontowana droga zwiększyła atrakcyjność otaczającego terenu i poprawiła komunikację osobom mieszkającym w okolicy. Drugim wyremontowanym odcinkiem jest ciąg pieszo-rowerowy, łączący ul. Kolejową z ul. Górka. W tym przypadku również betonowa kostka brukowa zamieniła dotychczas położone tam kruszywo łamane. Szerokość odnowionego odcinka wyniosła 2,6 metra. Przeprowadzony remont poprawił



dostępność komunikacyjną mieszkańców znacznej części sołectwa. Całkowita długość ciągu to 184 metry.

Częścią większego zadania, prowadzonego pod nazwą „Remont dróg w mieście i gminie Nowa Dęba w 2023 r.” były prace związane z fragmentem drogi gminnej wewnętrznej w Budzie Stalowskiej. W ramach prac przygotowawczych przeprowadzono niezbędne roboty ziemne i rozbiórkowe, a następnie przystąpiono do konstrukcji solidnej podbudowy i nawierzchni asfaltowej. Wykonano również miejsca postojowe. W ramach tej samej inwestycji poddano renowacji także drogę

gminną w Chmielowie, biegnącą od ulicy Lipowej, a prowadzącą wzdłuż drogi krajowej nr 9. Podobnie jak w przypadku drogi w Budzie Stalowskiej, prace obejmowały etapy przygotowawcze, roboty ziemne, wykonanie podbudowy i nawierzchni, a także prace wykończeniowe. W trakcie realizacji nieznacznie został zmieniony również przebieg drogi.

Pod koniec kadencji zakończono remont drogi gminnej wewnętrznej na działce 411 w Cyganach i dokonano jej odbioru. Długość wyremontowanego odcinka drogi wynosi 87,30 m, a nowa jezdnia mieści się w granicach istniejącego wcześniej pasa drogowego

o szerokości 3 m. Przeprowadzone prace pozytywnie wpłynęły na poprawę infrastruktury drogowej, eliminując wcześniejsze problemy związane z deformacjami nawierzchni. Koszt inwestycji wyniósł ponad 92 tys. 435 zł. W tym roku także w Cyganach miał miejsce także odbiór nowego parkingu przy kościele. Parking ten, o powierzchni 200 m kw, oferuje 10 miejsc postojowych. W ramach prac wykonano także odwodnienie (2 studnie chłonne). Nawierzchnia ułożona została z kostki brukowej o grubości 8 cm. Wartość robót wyniosła 118 tys. zł.

MR/PG

## Przybędzie nam mieszkań

**P**roblem dostępu do lokali mieszkalnych jest odczuwalny w naszej gminie, ale nie jest tylko naszym problemem. To problem w skali całego kraju. Kolejne rządowe pomysły nie przyniosły żadnych spektakularnych zmian w tym względzie. Dlatego z uwagą przyglądałem się programowi społecznych inicjatyw mieszkaniowych.

Społeczna Inicjatywa Mieszkaniowa to nowy program rządowy, którego celem jest zwiększenie podaży mieszkań na wynajem. Skierowana jest do osób i rodzin nieposiadających własnego mieszkania, którzy dysponują funduszami na regularne opłacanie czynszu, jednak ich dochody są za niskie na zaciągnięcie kredytu hipotecznego na zakup mieszkania lub takim zakupem na dziś nie są zainteresowani. Korzyścią z bycia najemcą SIM jest możliwość zamieszkania w czynszowym mieszkaniu bez konieczności zaciągania wysokiego kredytu. Umowa z SIM może jedynie obligować do wniesienia partycypacji w wysokości do 30% (to określą władze gminy) kosztów budowy lokalu mieszkalnego, ale daje możliwość zmiany umowy najmu na umowę najmu z dojściem do własności (uzyskanie własności mieszkania w perspektywie kilkunastu lat). Dodać należy, że partycypacja jest zwracana w przypadku rezygnacji z zakupu lokalu.

Po analizie zasad funkcjonowania tego programu i zapewnieniu finansów przez państwo na część jego realizacji, zaproponowałem Radzie Miejskiej przystąpienie do tego programu. Po uzyskaniu zgody od radnych podpisałem umowę spółki SIM KZN Ziemi Podkarpackiej z miastem Rzeszów i Krajowym Zasobem Nieruchomości.

Korzyści dla gminy przystępującej do SIM to wsparcie finansowe ze specjalnie



powołanego Rządowego Funduszu Rozwoju Mieszkalnictwa dla wszystkich gmin. Na utworzenie nowego SIM gmina Nowa Dęba pozyskała 3 mln zł. Są to pieniądze przeznaczone na działalność spółki, w tym prace koncepcyjne czy projektowe. Gmina może pozyskać grant z Funduszu Dopłat do 35% kosztów przedsięwzięcia w realizacji mieszkań przez SIM. Kolejne ewentualne wsparcie to Fundusz Rozwoju Mieszkalnictwa – 10%. Przy partycypacji mieszkańców stanowi to istotny kapitał wspierający budowę mieszkań na wynajem.

Na realizację tego projektu wskazaliśmy grunty gminne, leżące przy ul. Niżańskiej w osiedlu Poręby Dębskie. Planowane jest wykorzystanie 5 ha gminnych gruntów na budowę osiedla mieszkaniowego, składającego się z około 200 mieszkań w ramach domów szeregowych. SIM KZN Ziemi Podkarpackiej Sp. z o.o. już przygotowuje

koncepcję zagospodarowania tego osiedla, a zakłada ona 4 części, na jakie zostanie podzielone osiedle: tak, by można było je realizować sukcesywnie. Gmina obecnie przygotowuje studium uwarunkowań i plan zagospodarowania na ten teren, tak by w przyszłym roku rozpocząć procedury budowlane. Zainteresowanie tym rozwiązaniem mieszkaniowym wykazała Agencja Mienia Wojskowego, dla potrzeb rozwijającego 18. Pułku Artylerii.

Jestem mocno zainteresowany realizacją takiego projektu, którego od lat nie było w naszym mieście, jako odpowiedź na realizację potrzeb mieszkańców i potencjalnych mieszkańców, szukających pracy w dwóch specjalnych podstrefach ekonomicznych, a także ze względu na potrzeby lokalowe dla wojska

Wiesław Ordon  
Burmistrz

Nazwa zadania:

## „Rozbudowa i przebudowa budynku SPZ ZOZ przy ul. Marii Skłodowskiej-Curie 1A w Nowej Dębie”

SPZ ZOZ posiada pełną dokumentację projektową.



**S**tarostwo Powiatowe w Tarnobrzegu ogłosiło postępowanie o udzielenie zamówienia publicznego prowadzonego w trybie podstawowym bez negocjacji na wyłonienie wykonawcy rozbudowy Szpitala.

Zamówienie obejmuje wykonanie I etapu rozbudowy i przebudowy budynku Szpitala Powiatowego w Nowej Dębie (stan surowy zamknięty).

### Zakres zadania obejmuje w szczególności:

- a) roboty przygotowawcze,
- b) roboty wyburzeniowe,
- c) podbicia ścian fundamentowych,
- d) roboty ziemne,
- e) wykonanie konstrukcji betonowych i żelbetonowych - poziom -1,
- f) wykonanie konstrukcji betonowych i żelbetonowych - poziom 0,
- g) wykonanie konstrukcji betonowych i żelbetonowych - poziom +1,
- h) wykonanie konstrukcji betonowych i żelbetonowych - poziom +2,
- i) budowę szybu windowego,
- j) wznoszenie ścian attyki,
- k) rozbiórkę więźby dachowej,
- l) demontaż pokrycia i więźby dachowej istniejącego budynku,
- m) wznoszenie więźby dachowej wraz z pokryciem i izolacją,
- n) dostawę i montaż stolarki okiennej i drzwiowej,
- o) wznoszenie ścian działowych z płyt kartonowo-gipsowych oraz murowanych,
- p) wykonanie elewacji i ocieplenia budynku.

### Dodatkowe informacje o inwestycji:

Inwestycja będzie realizowana, na działce nr 159/2, rozbudowy i przebudowy istniejącego budynku szpitala i związanych z nimi, niezbędnych urządzeń budowlanych. Rozbudowę zaprojektowano jako obiekt o 3 kondygnacjach nadziemnych w całości podpiwniczoną.

#### PODPIWNICZENIE:

W przestrzeni podpiwniczenia przewidziano zlokalizowanie wentylatorni i przeniesienie węzła cieplnego oraz zespołu szatni pracowniczych wraz z zapleczem sanitarnym.

#### PRZYZIEMIE (PARTER):

Na poziomie przyziemia (parter) zaplanowano przebudowę i rozbudowę Pracowni Endoskopii, która znajduje się na końcu korytarza skrzydła wschodniego.

Na poziomie przyziemia zaplanowana jest również przebudowa Izby Przyjęć znajdującej się w centralnej części budynku, w części przebudowywanej skrzydła wschodniego. Izba Przyjęć składa się z poczekalni, gabinetu badań, rejestracji, gabinetu zabiegowego, dyżurki lekarskiej i izolatki. W części od strony północnej na przyziemiu zaplanowano utworzenie gabinetów Izby Przejęć, dwie sale pacjentów Izby Przejęć, w tym jedna z 4 łózkami i łazienką oraz jedna z jednym łóżkiem i łazienką. Na parterze będzie pomieszczenie dla Transportu Medycznego Szpitala. Do rozbudowywanej części zostanie przeniesiona Nocna i Świąteczna Podstawowa Opieka Zdrowotna (NiŚPOZ), której usytuowanie w tej części będzie przyjazne

dla pacjenta, a pomieszczenia po aktualnym NiŚPOZ będzie wykorzystane do poszerzenia Izby Przyjęć o gabinety badań i zabiegowe. Projektowana na tej samej kondygnacji Centralna Sterylizatornia zlokalizowana jest w północno-wschodniej części rozbudowy Budynku Szpitala i ma za zadanie obsłużyć wszystkie potrzeby związane ze stosowaniem sterylnych narzędzi w palcówkach szpitala oraz posiada możliwość przyjmowania narzędzi z jednostek zewnętrznych. Poza tym w przyziemiu zaplanowano zaplecze techniczne nowo projektowanego budynku, przebudowę istniejących pomieszczeń takich jak rozprężalnia gazów medycznych, maszynownia próżni, pomieszczenia pomocniczego obsługującego centralnkę ppoż.

#### PIĘTRO I

Na poziomie I piętra zaprojektowano rozbudowę wraz z przebudową istniejącego Oddziału Ginekologiczno-Położniczego. Rozbudowa istniejącego budynku od strony północno-wschodniej przeznaczona jest na ciąg porodowy składający się z 2 odrębnych sal porodowych oraz sali cięć cesarskich.

#### PIĘTRO II

W poziomie 2 piętra zaplanowano przebudowę i rozbudowę Bloku Operacyjnego. Blok operacyjny składa się z 3 sal operacyjnych z niezbędnym zapleczem. Bezpośrednio za Blokiem Operacyjnym zlokalizowano salę pooperacyjną (wybudzeniową) 3-osobową, ze stanowiskiem bezpośredniego nadzoru pielęgniarskiego.



## 18. Pułk Artylerii szansą na rozwój

Kiedy w r. 2020 zaczęły się pojawiać informacje o tym, że w Nowej Dębie będzie lokowana nowa formacja wojskowa, zainteresowała ona niewielkie grono osób. Jednak już po przybyciu do Nowej Dęby pierwszego dowódcy pułku, płka Piotra Brzezińskiego i rozpoczęciu jego formowania, zaczęło wyłaniać się z kuluarów realne jego powstanie. Wizyty burmistrza Wiesława Ordon w Siedlcach, rozmowy z dowódcą 18. Dywizji Zmechanizowanej gen. Jarosławem Gromadzińskim przynosiły coraz to nowe informacje, szczególnie dotyczące liczby żołnierzy, którzy w tym pułku mają służyć. A ma to być docelowo 3 tysiące osób. To jak na nowodębskie warunki liczba ogromna, za którą ruszy rozwój ekonomiczny i demograficzny gminy.

Dlatego, gdy rok później pojawiła się informacja, że pułk zostanie przeniesiony w inne miejsce, władze gminy we współpracy z posłem Zbigniewem Chmielowcem rozpoczęły starania w Ministerstwie Obrony Narodowej o zaniechanie tej zmiany. Po rozmowach z Ministrem Obrony Narodowej, Dyrektorem Departamentu Infrastruktury MON, podczas których przedstawiono działania gminy na rzecz przyjęcia pułku, podjęta została ostateczna decyzja o usytuowaniu 18. PA

w Nowej Dębie. Nie zmieniła tego sytuacja po wyborach październikowych, co nie dziwi, patrząc na sytuację za naszą wschodnią granicą.

Nowa Dęba związana jest ze strukturami wojskowymi od 90. lat, dlatego lokalna społeczność podeszła do tej decyzji wyrozumiale, także widząc szansę na pracę dla siebie, swoich dzieci czy wnuków.

W chwili obecnej widzimy intensyfikację zatrudnienia w pułku dowodzonym obecnie przez płka Piotra Męczyńskiego. O rozwoju pułku informował gen. Arkadiusz Szkutnik, dowódca 18 DZ, na spotkaniu z burmistrzem W. Ordonem. Jednocześnie pułk realizował swoje założenia szkoleniowe i przeszedł pierwsze certyfikacje. Wojsko nie tylko inwestuje w kadrę, ale także na stan jednostki trafia nowe uzbrojenie artyleryjskie. Zakończyły się prace projektowe i została wydana decyzja o pozwoleniu na budowę koszar, która będzie dużym przedsięwzięciem logistycznym, pewnie także odczuwalnym w części osiedla Dęba.

By już na przyszłość ułatwić dojazd na teren poligonu i zmniejszyć uciążliwości komunikacyjne w tej części miasta, gmina podjęła się przebudowy ul. A. Krzywoń, ul. Wojska Polskiego i ul. Kolejowej, wraz ze skrzyżowaniami

na DK9. Na ten cel pozyskaliśmy ponad 15 mln zł. Kończą się prace projektowe na ul. A. Krzywoń i około połowy tego roku winna się rozpocząć przebudowa tej drogi. W dalszej kolejności realizowana będzie przebudowa ul. Wojska Polskiego (wraz z chodnikiem), a rozpocznie się ona po zakończeniu prac na poprzedniej drodze, by nie sparaliżować tranzytu przez Nową Dębę. Burmistrz wystąpił także do MON z propozycją budowy kolejnych dwóch dróg dojazdowych do poligonu.

Wojsko w mieście to także potrzeby mieszkaniowe. Pierwsze mieszkania dla żołnierzy wojsko wykupiło u dewelopera na ul. Szkolnej, kolejne będą nabywane na osiedlu „Północ”. Planowana budowa osiedla „Niżańska” także może być wykorzystana przez struktury wojskowe, odpowiedzialne za zakwaterowanie żołnierzy, jako miejsce zabezpieczenia lokali dla tych, którzy przybędą służyć do Nowej Dęby. I w ten sposób upatrujemy szansę dla siebie: widzimy perspektywę na rozwój demograficzny miasta i gminy, a co za tym idzie: wzrost popytu na usługi, wpływ podatków do budżetu gminy i inne możliwości rozwoju gospodarczego. I tego aspektu nie możemy pominąć dla przyszłości naszej gminy.

UMiG



# Inwestycje w bezpieczeństwo

W bieżącej kadencji gmina Nowa Dęba podjęła istotne kroki mające na celu zwiększenie bezpieczeństwa mieszkańców. Przeprowadzone inwestycje i zakupy sprzętu dla jednostek Ochotniczej Straży Pożarnej znacząco przyczyniły się do poprawy infrastruktury ratowniczej oraz efektywności działań w sytuacjach kryzysowych.

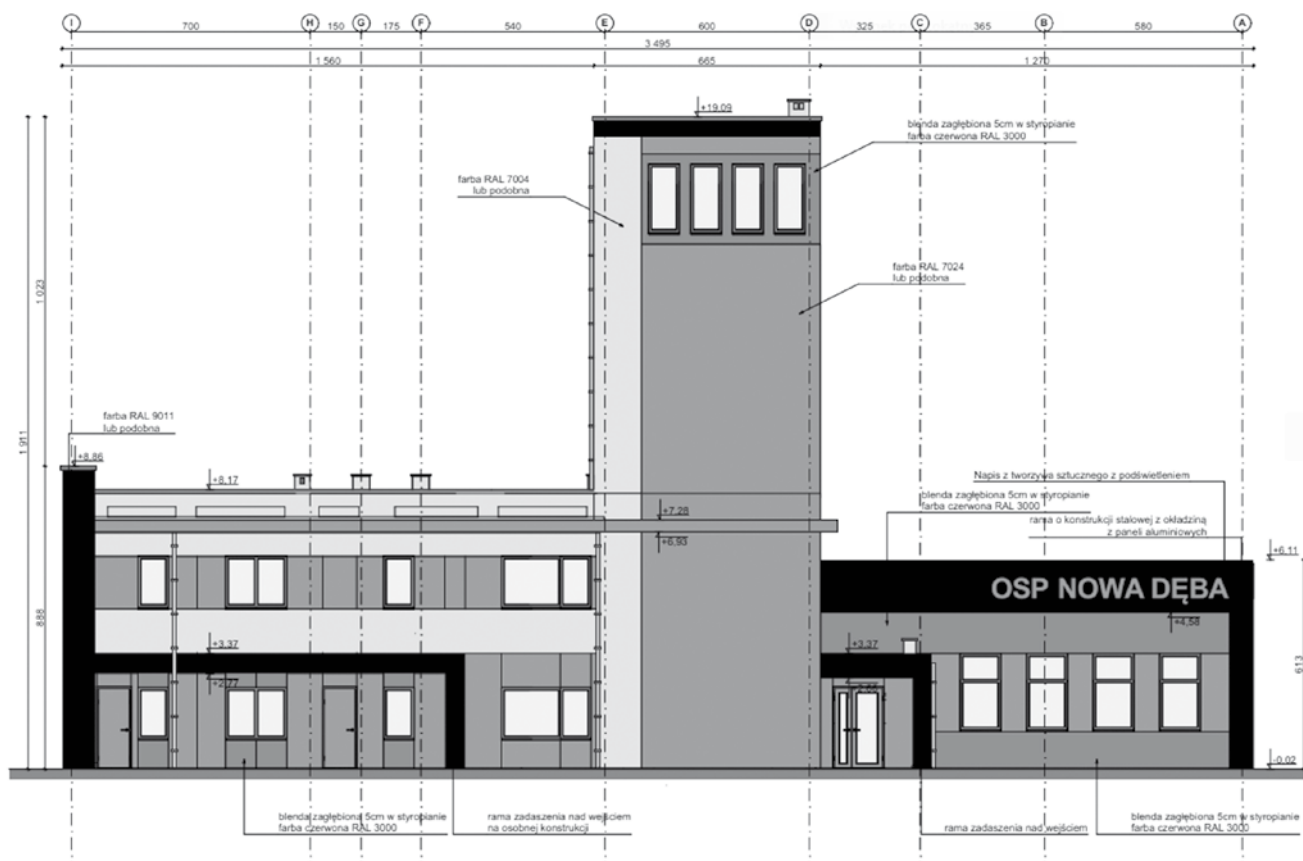
Na terenie gminy Nowa Dęba zmodernizowano remizy OSP, zapewniając strażakom odpowiednie warunki do działania. Remiza OSP w Jadachach została rozbudowana o dwa boksy garażowe i nowoczesne zaplecze techniczno-socjalne, co znacząco poprawiło jej funkcjonalność. Całkowita wartość tej inwestycji przekroczyła 1,3 mln złotych. Podobnie, remiza OSP w Rozalinie przeszła gruntowny remont, który obejmował odnowę wiatrolapu, pomieszczenia komunikacji oraz szatni OSP. Ponadto, przeprowadzono modernizację instalacji elektrycznej, co zapewniło lepsze warunki pracy dla strażaków. Koszt remontu w Rozalinie przekroczył 80 tys. zł. Strażnica OSP w Osiedlu Poręby Dębskie została poddana remontowi, który objął poprawę infrastruktury obiektu, w tym remont świetlicy, korytarza, łazienek i kuchni. W tym przypadku również prace remontowe bezpośrednio poprzedziła modernizacja instalacji elektrycznej.

W ostatnich dniach 2023 roku jednostki OSP otrzymały nowy sprzęt, który znacząco zwiększył ich możliwości w działaniach ratowniczych. Jednostka OSP w Chmielowie została wyposażona w traktor-kosiarkę, OSP w Cyganach otrzymała QUAD POLARIS SPORTSMAN, a OSP w Rozalinie zakupiła miniciągnik KUBOTA X20D wraz z innymi niezbędnymi urządzeniami. Natomiast OSP w Jadachach otrzymała nowy, specjalistyczny dziewięcioosobowy samochód ratowniczy, co pozwoli na skuteczną reakcję w sytuacjach kryzysowych na terenie Jadachów i okolic.



W momencie wydania czasopisma postępują prace związane z budową i rozbudową budynków infrastruktury społecznej. Pierwszym elementem inwestycji jest remont remizy OSP w Tarnowskiej Woli, gdzie prowadzone są intensywne prace budowlane, które poprzedzone zostały rozbiórką oraz wyburzeniem części dotychczasowego obiektu. Zadanie to połączone jest z budową nowego budynku remizy w Osiedlu Dęba. Przedsięwzięcie realizowane jest przez Firmę Budowlaną REMBISZ z Zielonki, która w drodze przetargu zaproponowała najkorzystniejszą ofertę o wartości 7 104 526,21 zł brutto. Planowany termin zakończenia prac przewidziany jest na lipiec 2025 roku. Fundusze przeznaczone na realizację tego zadania zostały pozyskane z „Rządowego Programu Polski Ład Programu Inwestycji Strategicznych”, zaś 15 % kosztów to środki własne gminy.

Dzięki podejmowanym działaniom, gmina Nowa Dęba zwiększyła zarówno infrastrukturę ratowniczą, jak i zdolności jednostek OSP do skutecznej interwencji w sytuacjach awaryjnych, co przyczyniło się do zwiększenia bezpieczeństwa mieszkańców. MR/PG





# Termomodernizacja szkół w gminie Nowa Dęba

**W** trakcie obecnej kadencji samorządu, gmina Nowa Dęba podjęła znaczące działania mające na celu termomodernizację budynków szkół. Te wysiłki przynoszą wymierne korzyści w postaci poprawy warunków nauki oraz zwiększenia efektywności energetycznej, co stanowi istotny krok w kierunku poprawy jakości edukacji i oszczędności budżetu.

Termomodernizacja Szkoły Podstawowej w Jadachach objęła salę gimnastyczną z łącznikiem. Ta część szkoły została wybudowana jeszcze w starej technologii, co prowadziło do problemów takich jak przecieki na dachu czy wilgoć w ścianach. Dlatego burmistrz Wiesław Ordon zakwalifikował to zadanie jako jeden z priorytetów w ramach programu rządowego Polski Ład. Zakres inwestycji koncentrował się między innymi na izolacji przeciwwilgociowej, która została zrealizowana poprzez zastosowanie masy asfaltowo-kauczukowej na ścianach przy gruncie, oraz przeprowadzeniu docieplenia warstwą z płyt termoizolacyjnych wykonanych ze styropianu ekstrudowanego XPS, zabezpieczonych folią kubełkową. Ponadto, dokonano docieplenia ścian zewnętrznych za pomocą płyty styropianowej, a stropodach otrzymał izolację styropapą oraz warstwę papy. Dodatkowo, przeprowadzono instalację odgromową oraz niezbędne obróbki blacharskie dachu i komina, wszystko w kontekście kompleksowego docieplenia. Zadanie to było połączone z termomodernizacją budynku Zespołu Placówek Oświatowych w Nowej Dębie. Realizacja tej inwestycji, powierzonej Zakładowi Remontowo-Budowlanemu Józe-



fa Bajka z Nowosielca, odbyła się za kwotę 3 941 751,07 złotych brutto. Gmina Nowa Dęba otrzymała wsparcie finansowe na realizację tego przedsięwzięcia w ramach II naboru rządowego programu Polski Ład. Całkowita kwota dofinansowania wyniosła 3 300 000 złotych.

W ramach termomodernizacji Zespołu Placówek Oświatowych w Osiedlu Dęba, poddano modernizacji ściany piwnic poprzez zastosowanie izolacji przeciwwilgociowej oraz docieplenie XPS wraz z folią kubełkową. Również ściany fundamentowe, piwnice oraz ściany naziemna zostały objęte izolacją i dociepleniem. Ponadto, przeprowadzono wymianę stolarki okiennej i drzwiowej, a także przeprowadzono remont kotłowni i instalacji. Zmieniono piec gazowy na kaskadę, składającą się z czterech kotłów kondensacyjnych ze zintegrowaną automatyką kaskadową, dokonując jednocześnie wymiany centralne-

go ogrzewania. W trakcie realizacji projektu podjęta została decyzja o malowaniu dachu, aby w przyszłości nie dochodziło do korozji i przecieków w miejscach, gdzie farba się łuszczyła. Cały dach został pomalowany odpowiednimi farbami.

Termomodernizacja budynku Szkoły Podstawowej w Alfredówce była możliwa dzięki środkom pozyskanym z trzeciej edycji Rządowego Funduszu Polski Ład: Programu Inwestycji Strategicznych - PGR, które zostały przyznane gminom i powiatom, w których istniały dawne Państwowe Gospodarstwa Rolne. Gmina Nowa Dęba otrzymała wsparcie finansowe w wysokości 1 470 000 zł na unowocześnienie budynku szkoły. Realizacja projektu opierała się na modelu „projektuj i buduj”. Zakres inwestycji obejmował izolację fundamentów zabezpieczającą przed wilgocią i stratami ciepła, termiczną izolację ścian wewnętrznych, częściową wymianę okien i drzwi, konstrukcję schodów zewnętrznych dostosowanych do potrzeb osób niepełnosprawnych, budowę zadaszeń na zewnątrz oraz nową kaskadową kotłownię gazową z zaawansowaną automatyką sterującą i systemem centralnego ogrzewania. Prace zostały zrealizowane przez firmę Zakład Remontowo-Budowlany Bogdan Serafin z Nowej Dęby, a koszt całego projektu wyniósł 1 489 724,00 zł brutto. Głównym celem tej inwestycji było poprawienie efektywności energetycznej budynku. Z rezultatów inwestycji korzystają dzieci uczęszczające do Niepublicznego Przedszkola „Akademia Marzeń” oraz do Niepublicznej Szkoły Podstawowej.





Budynek Szkoły Podstawowej im. Hrabiego Stanisława Tarnowskiego powstał jako jedna z tzw. „tysiąclek” w latach 60. XX wieku. Działania prowadzone w trakcie obecnej kadencji miały na celu doprowadzenie budynku szkoły do najwyższych standardów. W 2021 roku przebudowany został płaski dach, którego ówczesny stan wymagał poprawy. Aktualnie budynek szkoły wieńczy wielospadowe pokrycie z blachodachówki. Zabudowano również loggia znajdujące się po południowo-wschodniej stronie budynku. Nowo pozyskana powierzchnia służy obecnie dzieciom, które zyskały większą przestrzeń na zajęcia dydaktyczne. Materiały izolacyjne zastosowane przy termomodernizacji gwarantują optymalizację kosztów eksploatacji obiektu. W ramach zamówienia wymieniony został system centralnego ogrzewania, który zasilany jest z nowo projektowanego układu technologicznego, umieszczonego w pobliskiej kotłowni. Przy wejściu do części szkolnej i przedszkolnej powstały podjazdy w formie pochylni, które ułatwiają korzystanie z budynku osobom niepełnosprawnym. Bezpieczeństwo zwiększone zostało również poprzez wymianę dotychczasowych daszków pokrywających wejście główne od strony północno-zachodniej i drzwi od strony południowej. Zastosowane zadarszenie poliwęglanowe ma zagwarantować trwałość oraz skuteczną ochronę przed wpływem warunków atmosferycznych. Remont objął również budynek szkolnej kotłowni, który dostosowany został do obowiązujących przepisów. W ramach realizowanych zadań poprawiona została nie tylko funkcjonalność budynku, ale również jego estetyka, bowiem obiekt zyskał atrakcyjną kolorystykę elewacji. Wokół murów szkoły powstała nowa opaska wykonana z kostki betonowej. Kraty umocowane na południowo-wschodniej ścianie zo-



stały zdemontowane. W całości wymieniona została także stolarka okienna budynku, na którą składają się wyłącznie nowoczesne okna PCV. Termomodernizacja budynku została zrealizowana przez Zakład Instalacji Sanitarnych Wod-kan. C O. Gaz Jacek Wójcik z Majdanu Królewskiego. Cena drugiego etapu (czyli termomodernizacji) wyniosła 1 171 780 zł. Środki na przeprowadzenie inwestycji pozyskano z Rządowego Funduszu Inwestycji Lokalnych.

### **Budowa sali gimnastycznej w Chmielowie i przystosowanie pomieszczeń w szkole pod potrzeby przedszkola**

W trakcie minionej kadencji wybudowana została również nowoczesna sala gimnastyczna przy Szkole Podstawowej w Chmielowie. Budowa została rozłożona na lata, ze względu na duże koszty pracy. Pierwszy etap inwestycji obejmował wykonanie fundamentów wraz z robotami przygotowawczymi i opiewał na kwotę 239 tys. 789 zł 23 gr. (wykonawca: firma Tawo-Bis z Tarnobrzega). W 2018 roku został wyłoniony wykonawca drugiego etapu budowy: firma Texom z Kra-

kowa (kwota 3 mln 598 tys. 689 zł. 92 gr.) Gmina otrzymała dofinansowanie z Funduszu Rozwoju Kultury Fizycznej, a dotacja na salę wyniosła 685 tys. 716 zł. Budowa trwała do końca września 2020 roku, po czym odbyły się wszystkie niezbędne odbiory. Dwa miesiące później gmina otrzymała decyzję o pozwoleniu na użytkowanie obiektu. Parametry budynku sali gimnastycznej prezentują się następująco: powierzchnia użytkowa: 745,96 m kw, hala sportowa: 296,71 m kw, sala lekcyjna parter: 54,83 m kw, sala lekcyjna piętro: 54,66 m kw, siłownia: 26,75 m kw, antresola (widownia): 90,27 mkw.

W ostatnich latach zrealizowane zostały także prace adaptacyjne przystosowujące

pomieszczenia budynku szkoły na potrzeby przedszkola. Wykonawcy prac - Zakład Instalacji Wod-Kan. C.O. i Gaz Jacek Wójcik z Majdanu Królewskiego wyburzyli ścianki działowe oraz przebudowali instalację. Na potrzeby przedszkola wykorzystane zostały dwie sale lekcyjne oraz pomieszczenia zaplecza w lewym skrzydle budynku na parterze. Szkoła, a także funkcjonujące w niej przedszkole, zyskały także plac manewrowy dla straży pożarnej, a przy wejściach do sali powstały podjazdy dla osób niepełnosprawnych

Koszt przystosowania pomieszczeń Szkoły Podstawowej w Chmielowie na potrzeby przedszkola wyniósł nieco ponad 170 tys. zł. Należy także dodać, że sołectwo Chmielów przeznaczyło na ten cel 40 tys. zł z funduszu sołeckiego na rok 2020.

### **Remonty w nowodebskich przedszkolach**

W 2023 roku przeprowadzony został remont w nowodebskich przedszkolach. Za wykonanie tego zadania odpowiadała firma Zakład Remontowo-Budowlany Bogdan Serafin z Nowej Dęby.



W ramach remontu w Przedszkolu nr 5 usunięto stare wykładziny i zastąpiono je nowymi. Stare grzejniki zostały wymienione na nowocześniejsze modele. Drzwi oraz ich elementy także przeszły modernizację. Ściany zostały pomalowane, a na części z nich dodano ozdobne listwy. Przeprowadzono także inne prace, takie jak poszerzenie otworów drzwiowych. Nowe drzwi zostały zamontowane, aby poprawić zarówno wygląd, jak i funkcjonalność przedszkola. System ogrzewania został ulepszony przez zamontowanie nowych grzejników wraz z zaworami. Dodatkowe oświetlenie zamontowane w pomieszczeniach poprawiło ich widoczność. Została zwiększona również liczba gniazd elektrycznych. Całkowity koszt realizacji zadania wyniósł blisko 60 tysięcy złotych brutto.

W tym samym czasie w Przedszkolu nr 1 w Nowej Dębie również przeprowadzone zostały prace remontowe, które objęły wymianę podłogi i malowanie ścian w jednym z pomieszczeń.

### Nowe boiska wielofunkcyjne przy szkołach

W trakcie bieżącej kadencji samorządu gmina Nowa Dęba zakończyła budowę dwóch nowoczesnych boisk wielofunkcyjnych przy szkołach, stanowiących znaczący krok w kierunku poprawy warunków edukacyjnych i rekreacyjnych dla mieszkańców.

Projektantem boiska przy Szkole Podstawowej w Tarnowskiej Woli była Firma Doradczo-Inwestycyjna Budownictwo Jan Pluta z Wojkowa, która równocześnie pełniła nadzór inwestorski przy budowie.

Obiekt posiada wymiary 44,5m x 22m i mieszczą się na nim: boisko do siatkówki, dwa boiska do koszykówki oraz boisko do piłki ręcznej. W ramach inwestycji wykonano również chodnik wokół boiska z kostki brukowej, ogrodzenie, piłkochwyty oraz parking dla samochodów osobowych wraz ze zjazdem na drogę gminną. Nawierzchnia

sportowa boiska wykonana jest z elastycznej kostki poliuretanowo - gumowej. Budowa trwała od września 2018 do czerwca 2019. Wykonawcą zadania była Firma Produkcyjno – Usługowo – Handlowa „Kris Bud” Krzysztof Śnieżek z Jasienicy Rosielnej k/Brzozowa. Łącznie koszt inwestycji wyniósł 632 tys. zł (w tym nadzór 8 610 zł). Środki własne gminy to 469 917,80 zł. Pozostałe środki, czyli 161 884 zł to dotacja, którą udało się pozyskać z Ministerstwa Sportu w ramach Funduszu Rozwoju Kultury Fizycznej.

Drugie boisko wielofunkcyjne powstało przy Zespole Placówek Oświatowych na Osiedlu Dęba. Realizacja tego projektu inwestycyjnego rozpoczęła się w 2018 r., a zakończyła w czerwcu roku następnego. Inwestycja polegała na przebudowie istniejącego boiska asfaltowego na boisko o wymiarach 14 x 24 m do siatkówki i koszykówki o nawierzchni syntetycznej z ogrodzeniem po obwodzie boiska, montażem ławek i stojaków rowerowych. Realizacja zadania możliwa była dzięki otrzymaniu pomocy finansowej na operację w ramach poddziałania 19.2 „Wsparcie na wdrażanie operacji w ramach strategii rozwoju lokalnego kierowanego przez społeczność”, Program Rozwoju Obszarów Wiejskich na lata 2014–2020, a celem operacji było poprawa warunków życia mieszkańców oraz zaspokajanie potrzeb edukacyjnooświatowych i rekreacyjnych poprzez budowę ogólnodostępnego, wielofunkcyjnego boiska w Nowej Dębie os. Dęba. Całkowity koszt operacji wyniósł 251 381,47 zł. W skład tej sumy weszła wnioskowana kwota dofinansowania 108 521,00 zł z Europejskiego Funduszu Rolnego na rzecz Rozwoju Obszarów Wiejskich.

Nowe boiska wielofunkcyjne stanowią istotny krok w kierunku promocji aktywnego stylu życia oraz wspierania rozwoju dzieci i młodzieży poprzez propagowanie zdrowego trybu życia i aktywności fizycznej.

### Przetarg na budowę boiska wielofunkcyjnego przy SP2

Pod koniec kadencji gmina Nowa Dęba ogłosiła przetarg na budowę boiska wielofunkcyjnego przy Szkole Podstawowej nr 2. Realizacja projektu będzie możliwa dzięki pozyskanemu dofinansowaniu ze środków Funduszu Rozwoju Kultury Fizycznej w ramach programu „Sportowa Polska – program rozwoju lokalnej infrastruktury sportowej – edycja 2023”, w wysokości 566 100 zł, przy czym 516 000 zł winno być wykorzystane w roku 2024, zaś kolejne 50 000 zł w 2025. Oznacza to, że zadanie w swojej podstawowej części musi być zrealizowane w 2024 roku, pozostawiając pewne elementy na rok 2025. Lista wniosków, które otrzymały dofinansowanie, została ogłoszona we wrześniu 2023 roku. Całe zadanie szacowane jest na ponad 1,6 miliona złotych, a pozostała część pochodzić będzie z budżetu gminy.

Boisko będzie przystosowane do gry w piłkę ręczną, koszykówkę oraz siatkówkę. Dzięki temu na jednych zajęciach będą mogły ćwiczyć dwie grupy. Projekt zakłada wykonanie pola do gry o nawierzchni poliuretanowej o wymiarach 29x45m, wraz z niezbędnym wyposażeniem, takim jak kosze do koszykówki, słupki do siatkówki, bramki, ławki oraz oświetlenie. Planowane jest także powstanie niewielkiej trybuny. Całość zostanie ogrodzona i skomunikowana z budynkiem szkolnym.

Kilka lat temu przy Szkole Podstawowej nr 2 powstała nowoczesna sala gimnastyczna, która rozwiązała problem zajęć sportowych w czasie jesienno-zimowym, tworząc alternatywę dla starszej i mniejszej salki gimnastycznej. Uczniowie popularnej „dwójki” w okresie wiosenno-letnim korzystali także z boisk Orlika przy basenie, jednakże było to dość uciążliwe, ze względu na dużą odległość od budynku szkolnego. Wkrótce, dzięki nowemu boisku, będą mieli oni dostęp do pięknego obiektu na terenie swojej szkoły, co z pewnością ułatwi treningi i zajęcia z wychowania fizycznego.

MR/PG



## Place zabaw w gminie Nowa Dęba

W kończącej się kadencji władze gminy Nowa Dęba podjęły kroki, mające na celu poprawę jakości życia najmłodszych mieszkańców, poprzez budowę nowych placów zabaw oraz modernizację istniejących.

Nowy plac zabaw nad zalewem w Nowej Dębie został wyposażony w nową huśtawkę oraz zestaw linarium, zapewniając dzieciom różnorodne formy zabawy. Aby zapewnić bezpieczeństwo, nawierzchnia placu została wykonana z atestowanego piasku amortyzującego upadki. Koszt inwestycji wyniósł niespełna 60 tys. zł, z czego część (niemal 22 tys. zł) pochodziła z Lokalnej Grupy Rybackiej Puszczy Sandomierskiej.

Mieszkańcy Rozalina mogą cieszyć się zmodernizowanym placem zabaw i siłownią zewnętrzną przy Domu Ludowym w swojej miejscowości. Zgodnie z założeniami projektu, w montaż urządzeń zaangażowani byli druhowie z OSP Rozalina i panie działające w Kole Gospodyń Wiejskich w Rozalinie. Łączny koszt wykonania zadania wyniósł 24 tys. zł, z czego 11 tys. 742 zł pozyskanych zostało z Podkarpackiego Programu Odnowy Wsi na



W Parku Miejskim w Nowej Dębie przeprowadzono remont placu zabaw, uwzględniając potrzeby dzieci niepełnosprawnych. Dzięki współpracy ze Stowarzyszeniem „Lasowiacka Grupa Działania” uzyskano dofinansowanie z Programu Rozwojów Obszarów Wiejskich na lata 2014-20 w wysokości 98 tys. zł. Prace obejmowały modernizację

wykonane zostało za cenę niespełna 280 tys. zł, a wysokość dofinansowania z LGD wyniosła 171 tys. 590 zł.

### Budowa oświetlenia i monitoringu nad zalewem

W bieżącej kadencji władze gminy Nowa Dęba podjęły istotny krok w kierunku poprawy bezpieczeństwa oraz infrastruktury miejskiej poprzez wykonanie budowy oświetlenia wraz z monitoringiem terenu zalewu. Inwestycja ta stanowiła ważny element modernizacji i zabezpieczenia terenu rekreacyjnego.

Całkowita wartość zamówienia wyniosła niespełna 450 tys. zł, co obejmowało szeroki zakres robót obejmujących sieci energetyczne i telekomunikacyjne. W ramach projektu wykonano m.in. układanie kabla światłowodowego oraz montaż szaf sterowniczych i latarni oświetleniowych parkowych. Montaż nowoczesnych opraw LED na słupach oświetleniowych oraz elementów monitoringu terenu wprowadził nową jakość w zakresie bezpieczeństwa i nadzoru nad obszarem zalewu.

Wykonanie tego zadania stanowiło istotny wkład w rozwój infrastruktury rekreacyjnej oraz wzrost poczucia bezpieczeństwa mieszkańców i odwiedzających ten rekreacyjny teren w Nowej Dębie. Dzięki nowoczesnym rozwiązaniom oświetleniowym i monitorującym, miejsce to stało się jeszcze bardziej atrakcyjne dla wszystkich korzystających z jego uroków oraz poprawiło warunki aktywnego wypoczynku i rekreacji na świeżym powietrzu.



lata 2021-25 na działania służące realizacji Sołeckich Strategii Rozwoju Wsi.

Kolejny ogólnodostępny plac zabaw powstał przy ulicy Leśnej w Nowej Dębie. Został on wyposażony w różnorodne urządzenia, zapewniające bezpieczną i atrakcyjną zabawę dla dzieci. Nawierzchnia placu oraz nowa ścieżka pieszka zostały wykonane z myślą o komforcie użytkowników. Całość kosztowała 72 tys. zł i została w części dofinansowana z Programu Operacyjnego „Rybacko i Morze”.

nawierzchni, wymianę urządzeń zabawowych oraz dostosowanie placu do potrzeb dzieci z ograniczeniami ruchowymi. Całkowity koszt zamówienia wyniósł 176 tys. zł.

Rozbudowano również place zabaw o charakterze edukacyjno-ekologicznym w Nowej Dębie i Alfredówce, oraz rekreacyjnym w Tarnowskiej Woli, Jadachach i Cyganach. Ta inwestycja miała na celu nie tylko zapewnienie rozrywki, ale także edukację i rozwój dzieci w przyjaznym otoczeniu. Zamówienie





## Nowa sala fitness w budynku krytej pływalni

W trakcie bieżącej kadencji samorządu przeprowadzona została adaptacja nieużywanego dotychczas pomieszczenia w budynku krytej pływalni do roli nowoczesnej sali fitness. Klienci mogą korzystać obecnie z czterech ławek gimnastycznych, wioślarza powietrznego, roweru treningowego, a także bieżni elektrycznej. Powierzchnię ścian sali fitness dopełniają drabinki do ćwiczeń i lustro. Podłoga wykonana została z wysokiej jakości paneli AC6, które gwarantują wyjątkowo dużą odporność na ścieranie.

W ramach prac przeprowadzona została rozbiórka ściany oddzielającej obecne pomieszczenie od antresoli (półpiętra). Od tej samej strony, a także od części basenowej, powstały nowe ściany. Powierzchnia użytkowa sali fitness wynosi niemal 94 m kw. Biorąc pod uwagę pozostałe cztery istniejące już pomieszczenia, składające się na omawianą część rekreacyjną (wiatrołap, szatnia, łazienka, schowek), całość przekracza 111 m kw.

W zadaniu uwzględniona została również modernizacja instalacji elektrycznej, oświetleniowej i wykonanie instalacji wentylacyjnej budynku. Nowo projektowana centrala nawiewno-wywiewna znajdzie się na poziomie -1 obiektu. Obsługuje ona nie tylko część rekreacyjną, bowiem przypięte do niej zostały działające już wcześniej pomieszczenia pomocnicze (szatnie, pokoje socjalne, natryski

itp.). Przy okazji zapewniło to także o wiele lepsze efekty wentylacyjne w hali basenowej.

Cena zamówienia wyniosła niespełna 360 tys. zł, a gmina pozyskała na jego przeprowadzenie dofinansowanie z Programu Rozwoju Obszarów Wiejskich w kwocie 50 tys. 301 zł.

## Koncepcja zagospodarowania basenu odkrytego

W marcu br. zakończyły się konsultacje społeczne, dotyczące terenów rekreacyjnych basenu w Nowej Dębie, które odbiły się szerokim echem wśród społeczności lokalnej. Za wszystkie przesłane uwagi i sugestie dziękujemy. Mieszkańcy w swojej korespondencji w pierwszej kolejności wypowiedzieli się za powiększeniem basenu pływackiego do rozmiarów basenu „starego”, już nieużytkowanego. Ponadto wpływały uwagi dotyczące zagospodarowania terenów wokół zaplanowanych do budowy niecek wodnych.

29 lutego br. odbyła się Komisja Gospodarki Przestrzennej, Inwestycji, Ochrony Środowiska i Rolnictwa Rady Miejskiej, na której radni wraz z burmistrzem i przybyłymi mieszkańcami miasta przedyskutowali wszystkie sugestie i uwagi dotyczące zagospodarowania terenów basenu. W wyniku wspólnych ustaleń na komisji zostały sporządzone i przesłane do projektantów następujące uwagi do zaproponowanej koncepcji: basen duży (zaprojektowanie powiększonej niecki), rezygnacja ze słupków do skoku do wody przy basenie pływackim oraz z wieży

widokowej, lokalizacja boiska do piłki nożnej plażowej wraz z bramkami (będzie to boisko niepełnowymiarowe), lokalizacja natrysków przy dwóch wejściach na niecki basenowe, ogrodzenie obiektu w granicach działki, na której położony jest basen (nr. ewd. 230).

Ponadto do rozważenia przez projektanta zostały zgłoszone przez mieszkańców następujące rozwiązania: monitoring podwodny basenu dużego (sugestia ratowników WOPR) oraz zastosowanie dodatkowych mat do ogrzewania wody (przy zaprojektowaniu jednocześnie zaproponowanych paneli solarnych).

Wśród uwag w trakcie trwających konsultacji społecznych wskazywano na potrzebę pozostawienia basenu pływackiego w jego dotychczasowych wymiarach. To oczekiwanie zderza się z kryteriami przyznawania funduszy w naborze, do którego chcemy przystąpić. Pieniądze na roboty budowlane z Unii Europejskiej będą przeznaczone na tereny rekreacyjne, taki też charakter musi mieć planowany do budowy basen. „Stary” basen miał charakter sportowy, na którego finansowania zewnętrznego byłoby bardzo trudno znaleźć, a może nawet byłoby to niemożliwe. Toteż musimy się zmierzyć z tymi uwarunkowaniami, które ograniczają nasze oczekiwania. Niemniej jednak, realizacja tych zamierzeń, które mogą się mieścić w projekcie, będzie dla nas szansą na przywrócenie tej części miasta do rekreacyjnej funkcji.

UMiG

## Remont budynku wielorodzinnego przy ul. Kościuszki 110

**W** trakcie kończącej się kadencji gmina Nowa Dęba przeprowadziła przebudowę wielorodzinnego budynku mieszkalnego zlokalizowanego przy ulicy Kościuszki 110. Projekt współfinansowany był z Europejskiego Funduszu Rozwoju Regionalnego w ramach Regionalnego Programu Operacyjnego Województwa Podkarpackiego na lata 2014-2020. Gmina pozyskała na realizację zadania kwotę 1 977 840,40 zł.

Zakres prac objął szeroki wachlarz działań obejmujących różnorodne roboty ogólnobudowlane, elektryczne, sanitarne oraz zagospodarowanie terenu przyległego. Roboty ogólnobudowlane kwalifikowane obejmowały między innymi rozbiórkę istniejących konstrukcji, prace ziemne, izolację termiczną stropu nad II piętrem oraz termomodernizację ścian zewnętrznych ponad poziomem gruntu. Ponadto przeprowadzono wymianę stolarki zewnętrznej, wykonano konstrukcje oporowe, a także zainstalowano pochylnię dla osób niepełnosprawnych, schody na gruncie, a także podłogę.



Roboty ogólnobudowlane niekwalifikowane obejmowały m.in. prace rozbiórkowe, mury, pokrycie dachu oraz roboty wykończeniowe. Ponadto dokonano zabudowy pionów instalacyjnych, wymieniono stolarkę drzwiową wewnętrzną, a także dostarczono i zamontowano platformę dla osób niepełnosprawnych.

W zakresie prac elektrycznych przeprowadzono instalację trasy kablowej, montaż rozdzielnic, kabli i przewodów, a także opraw oświetleniowych oraz instalację odgromową. Natomiast roboty sanitarne kwalifikowane obejmowały m.in. demontaż instalacji i urządzeń, instalację, kanalizacji sanitarnej oraz centralnego ogrzewania.

Nie można również zapomnieć o instalacji fotowoltaicznej oraz zagospodarowaniu terenu przyległego, gdzie przeprowadzono roboty rozbiórkowe, wykonano schody na gruncie dojścia do budynku, zainstalowano kanalizację deszczową, a także utwardzono teren kruszywem, umieszczając elementy małej architektury oraz zieleń.

Całość prac została wykonana przez przedsiębiorstwo budowlane Nowbud sp. z o.o. z Sandomierza. Koszt zadania wyniósł niepełna 5 milionów złotych brutto. Realizacja tej inwestycji przyczyniła się do poprawy warunków mieszkalnych oraz estetyki otoczenia.

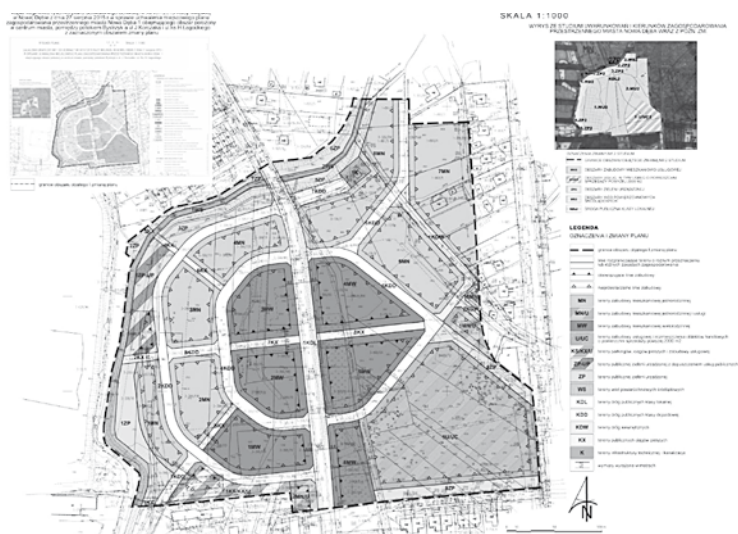
MR/PG

## Mury pną się do góry na osiedlu „Północ”

**U**chwalony w 2015 r. plan zagospodarowania przestrzennego osiedla „Północ” jest już w fazie realizacji. Jeden blok został wybudowany i jest zasiedlany, kolejne dwa są budowane, a powstanie następnych to kwestia czasu.

Należy przypomnieć, że w maju 2019 r. prominentni radni z koalicji rządzącej w Radzie Miejskiej zaklinali się, że plan nadaje się tylko do kosza, a żadna złotówka na jego realizację nie będzie wydana. Taka narracja trwała długo, do czasu, gdy jeden z owych radnych nie dostrzegł w tym planie szans na realizację swoich pomysłów biznesowych. Radni odblokowali kwestię zbycia gminnych nieruchomości na tym terenie, zgodzili się na projektowanie dróg i wykup nieruchomości oraz realizację infrastruktury komunalnej. Niewątpliwie na zmianę decyzji miała także informacja o mającym powstać w Nowej Dębie 18. Pułku Artylerii, którego żołnierze mogliby zasiedlić powstające bloki (co już jest realizowane).

Obecnie gmina przygotowała projekt budowy jednej drogi dookolnej, z którym związany jest wykup nieruchomości od prywatnych właścicieli. Będzie to spory wydatek, podobnie jak budowa drogi. Dlatego gmina odpowiadając na wnioski właścicieli nieruchomości wchodzi w proces ich zamiany, ale także będzie wypłacać odszkodowania ustalone przez starostwo powiatowe. Planowane są także budowy



zjazdów do powstających bloków. Wybudowany został także kolektor sanitarny oraz wodociąg zasilający to nowopowstające osiedle.

Do wykonania pozostanie kanalizacja i wodociąg w dalszej części osiedla. To duże wyzwanie finansowe, ale jego efektem będzie zwiększenie liczby mieszkańców, w tym żołnierzy, a co za tym idzie: rozwój demograficzny i ekonomiczny miasta.

UMiG



## Nowy mikrobus dla Środowiskowego Domu Samopomocy

**W** 2023 r. przekazano mikrobus na rzecz Środowiskowego Domu Samopomocy w Nowej Dębie. Głównym celem tego przedsięwzięcia była eliminacja barier transportowych oraz zapewnienie stałego i bezpiecznego przewozu uczestników placówki. Wcześniej ich transport realizowany był na podstawie zawartej umowy. Nowo zakupiony mikrobus w wersji 9-osobowej został dostosowany do przewozu osób z różnymi formami niepełnosprawności.

Środowiskowy Dom Samopomocy oferuje opiekę głównie dla uczestników z terenu gminy Nowa Dęba oraz, na podstawie porozumienia, z gminą Baranów Sandomierski. Dzięki temu transportowi uczestnicy zyskali komfortowy i stały dostęp do różnorodnych usług, takich jak kulturalne, rekreacyjno-sportowe czy medyczne. Ponadto, umożliwia on rozwijanie indywidualnych zainteresowań, integrację z lokalną społecznością, zapobieganie wykluczeniu społecznemu i marginalizacji.

Całkowity koszt zadania wyniósł 255 tys. zł. Projekt został sfinansowany z kilku źródeł, w tym 135 tys. zł z PFRON z „Programu wy-



równania różnic między regionami III”, 50 tys. – z funduszy administracji rządowej, a wkład własny gminy Nowa Dęba wyniósł 70 tys. zł.

MR/PG

## Rozwój Instalacji OZE w instytucjach publicznych na terenie gminy Nowa Dęba

**W** bieżącej kadencji gmina Nowa Dęba aktywnie uczestniczyła w projekcie mającym na celu rozwój instalacji Odnawialnych Źródeł Energii (OZE) w instytucjach publicznych na terenie gminy. Projekt został dofinansowany w ramach Europejskiego Funduszu Rozwoju Regionalnego w ramach Regionalnego Programu Operacyjnego na lata 2014-20. Wartość projektu wyniosła ogółem nieco ponad 1 milion złotych, z czego Unia Europejska dołożyła się kwotą 703 tys. zł, a gmina wniosła swój udział w wysokości 328 tys. zł. Wykonawcą zadania był oferent Energia w Kogeneracji „EWK” S.A. z Wilczy.

Realizacja projektu podzielona została na trzy główne zadania, które obejmowały instalację paneli fotowoltaicznych na różnych obiektach publicznych na terenie gminy. Każda instalacja wyposażona została w lokalny magazyn energii, który umożliwił jej efektywne wykorzystanie. Pierwszym z zadań było zainstalowanie paneli fotowoltaicznych dla obiektu SOSiR oraz obiektów Orlik. Łącznie zamontowano 148 modułów o mocy 41,44 kWp. Drugie zadanie obejmowało zainstalowanie paneli fotowoltaicznych na Szkole Podstawowej nr 2 im. H. Sienkiewicza oraz świetlicy szkolnej w Nowej Dębie. Tutaj także zamontowano 148 modułów o łącznej

mocy 41,44 kWp. Trzecie zadanie obejmowało zainstalowanie paneli fotowoltaicznych dla Miejsko-Gminnego Ośrodka Pomocy Społecznej oraz Przedszkola nr 1 w Nowej Dębie. Tutaj zamontowano 62 moduły o łącznej mocy 17,36 kWp.

Cały projekt miał na celu zwiększenie wykorzystania energii ze źródeł odnawialnych oraz zmniejszenie emisji CO<sub>2</sub> na terenie gminy. Dzięki zaangażowaniu w rozwój infrastruktury OZE, gmina Nowa Dęba staje się bardziej zrównoważona ekologicznie, co przyczynia się do poprawy jakości życia mieszkańców oraz ochrony środowiska naturalnego.

MR/PG



# Powiatowe sprawy w naszej gminie

Jednym z ważnych tematów należących do kompetencji Powiatu Tarnobrzskiego jest prowadzenie szpitala powiatowego. To ważne dla naszego zdrowia, dla bezpieczeństwa mieszkańców. Mimo trudności kadrowych, funkcjonują wszystkie oddziały, pacjenci są wspierani merytorycznie. To dla nas przywilej mieć w małej miejscowości szpital, do którego możemy się skierować po pomoc w razie potrzeby. Dlatego od lat starałem się zabezpieczać w budżecie środki, za które szpital kupował sprzęt medyczny, niezbędny dla ratowania naszego zdrowia: laparoskopy, sprzęt do znieczulenia, diatermia, itp.

Ważne dla nas było, żeby ten szpital mógł funkcjonować, mimo coraz wyższych wymagań technicznych dla takich placówek. Dzięki staraniom samorządu powiatowego obecnej kadencji udało się zakupić sprzęt za kilka milionów złotych. Ale równie ważne było rozpoczęcie procesu rozbudowy szpitala. Obecny Zarząd Powiatu Tarnobrzskiego z ustępującym starostą Jerzym Sudolem podjął decyzje o ogłoszeniu przetargu na jego rozbudowę i udało się zebrać oferty, na które jest zabezpieczenie w budżecie w wysokości 9 mln zł. Będzie to etap – stan su-

rowy otwarty. Dodać należy, że na wniosek burmistrza Wiesława Ordon, radni miejscy dotują powiat na to zadanie kwotą 300 tys. zł. Choć był w tej 5-letniej kadencji, że radni rządzący zdjęli z budżetu gminnego dotację dla szpitala, co było dla niezrozumiałe. Dlatego pomoc popłynęła od burmistrza w formie umorzeń podatkowych.

Obok szpitala w szczególnym zainteresowanie gminy leżą drogi powiatowe w Nowej Dębie i Chmielowie. Gmina zawarła porozumienie z Powiatem Tarnobrzskim na projektowanie przebudowy ulic 1 Maja i Mickiewicza. Ogłoszony został przetarg na to zadanie, ale radni miejscy zdecydowali się zerwać to porozumienie, wprowadzając do budżetu dotację na nakładkę na ul. Mickiewicza. Ostatecznie zadania tego nie zrealizowano, gdyż powiat podjął decyzję, że remonty trzeba przeprowadzić kompleksowo: odwodnienie, parkingi, oświetlenie i jezdnia. Dlatego rozpoczęła się procedura przygotowania dokumentacji projektowych. W oparciu o pierwszą już ogłoszony został przetarg na przebudowę ul. 1 Maja, która winna być zrealizowana w ciągu 6 miesięcy od wyłonienia wykonawcy (ok. połowy maja).

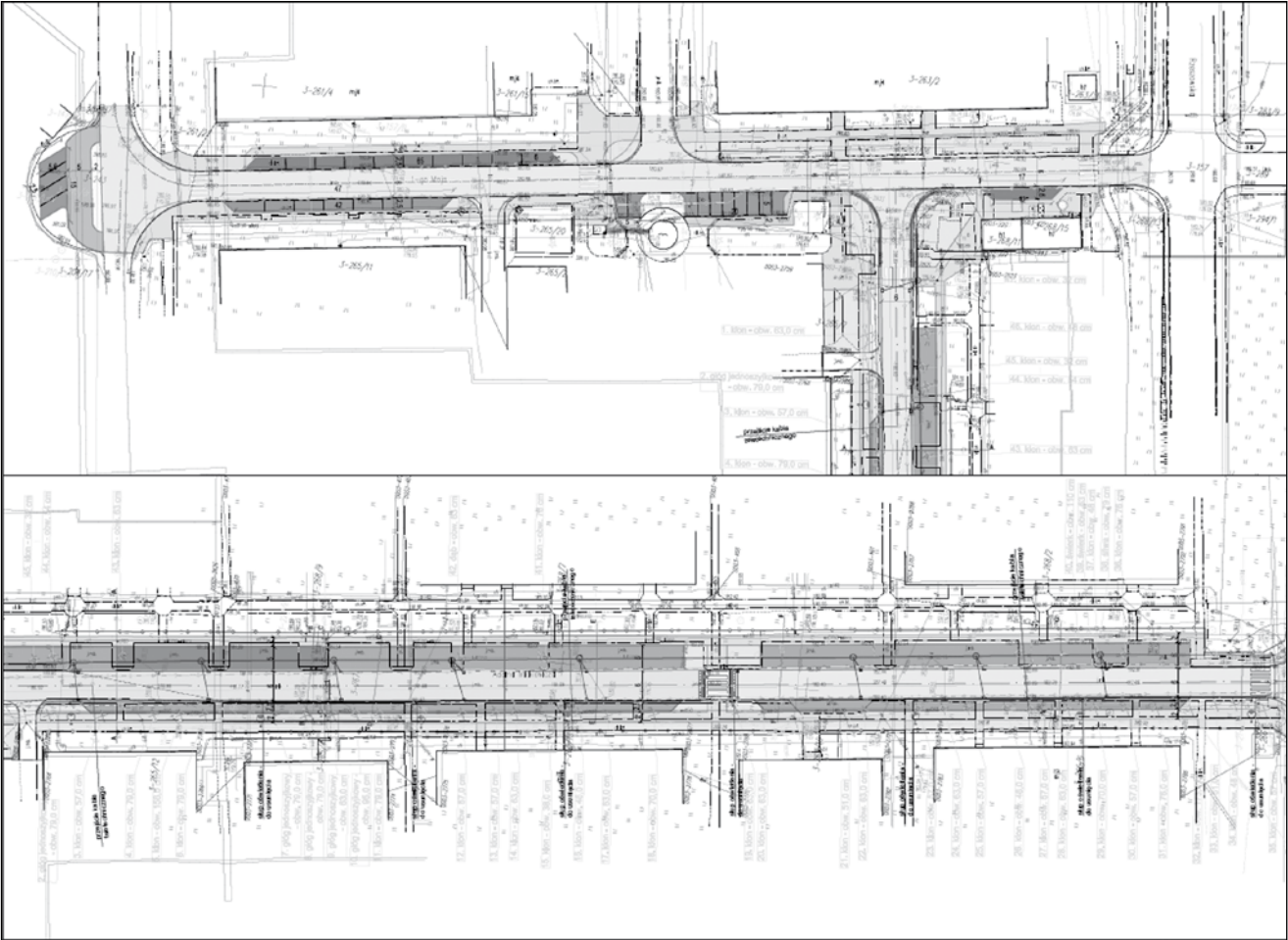
Powiat podpisał także umowę na projektowanie kolejnej drogi w pewnym ciągu logicznym – czyli na ul. Mickiewicza. Zadanie projektowe trwać będzie do połowy czerwca. Reszta będzie leżeć już w kompetencji nowych władz Powiatu Tarnobrzskiego. Rozstrzygnięto także przetarg na projektowanie budowy chodnika na ul. Górka w Chmielowie, w ciągu bardzo ruchliwej drogi powiatowej. To bardzo ważne zadanie dla mieszkańców Chmielowa i miejmy nadzieję, że znajdzie odzwierciedlenie w budżecie. Podobnie jak niewielki odcinek chodnika z przy drodze powiatowej do DK 9 w Jadachach, który powiat też zamierza zrobić.

Dużo zadań realizowanych jest obecnie w Alfredówce, gdzie powiat realizuje przebudowę drogi od mostu w stronę Granicy. Do chwili obecnej zrealizował przebudowę drogi od mostu do Leśniczówki wraz z chodnikiem oraz od mostu do Głodyńca z chodnikiem. Zrealizowany został też półkilometryrowy odcinek od DK9 w stronę Alfredówki ze ścieżką rowerową. Na zadania te pozyskał dotację Polskiego Ładu w wysokości 98% wartości zadania

UMiG







## Przysięga podkarpackich terytorialsów z udziałem Prezydenta RP Andrzeja Dudy

Najważniejszym wydarzeniem politycznym mijającej kadencji była uroczysta przysięga żołnierzy 3. Podkarpackiej Brygady Obrony Terytorialnej, która odbyła się w lipcu 2020 roku na placu mjr Jana Gryczmana w Nowej Dębie, w obecności Prezydenta RP Andrzeja Dudy. Był to ostatni, najważniejszy moment szkolenia podstawowego.

Na sztandar przysięgę złożyło 63 żołnierzy 3. Podkarpackiej Brygady Obrony Terytorialnej im. płk. Łukasza Cieplińskiego ps. „Plug”. W uroczystości wziął udział także minister obrony narodowej Mariusz Błaszczak, szef Biura Bezpieczeństwa Narodowego Paweł Soloch, dowódca Wojsk Obrony Terytorialnej generał Wiesław Kukula oraz parlamentarzyści, władze wojewódzkie, samorządowe oraz wojskowi dowódcy różnych szczebli, a także rodziny żołnierzy.

Po ślubowaniu wyróżnieni żołnierze odebrali gratulacje od prezydenta oraz szefa resortu obrony. Następnie zwierzchnik sił zbrojnych oraz minister obrony narodowej



wygłosili okolicznościowe przemówienie oraz złożyli wieniec pod pomnikiem Niepodległości. Uroczystość uszczelniała swoim występem Orkiestra Wojskowa z Rzeszowa.

Po części oficjalnej prezydent spotkał się z mieszkańcami gminy i tłumnie przybyłymi

do Nowej Dęby gośćmi. Podkarpaccy terytorialsi na stoisku promocyjnym prezentowali swoje wyposażenie i częstowali wojskową grochówką.

RL/MM  
oprac. MR/PG

# Sołtysi kadencji 2018-2024



**R**olę gminy jako podstawowej jednostki samorządu terytorialnego w Polsce określa szczegółowo ustawa o samorządzie gminnym z 8 marca 1990 r. Gmina realizuje zadania poprzez swoje organy: Radę Miejską w Nowej Dębie, czyli organ stanowiący oraz burmistrza, który jest organem wykonawczym. Swoje zadania gmina wykonuje przy pomocy jednostki organizacyjnej, jaką jest Urząd Miasta i Gminy Nowa Dęba.

## 21 października 2018 roku odbyły się wybory radnych Rady Miejskiej, radnymi zostali wybrani:

- Michał CHMIELEWSKI
- Tomasz DZIEMIANKO
- Tomasz GAZDA
- Paweł GRZEŃDA
- Hubert KOPEĆ
- Marek KOPEĆ
- Tomasz KOPEĆ
- Maria GARBOŚ
- Stanisław RAWSKI
- Stanisław SKIMINA
- Helena TŁUSTA
- Marian TOMCZYK

W trakcie kadencji nastąpiły zmiany w składzie Rady Miejskiej. Po tym jak radna Maria Garboś zrezygnowała z mandatu, w wyborach uzupełniających w okręgu nr 12 radnym został wybrany Tomasz Dryka. Głosowanie odbyło się 26 kwietnia 2020 roku.

W wyborach samorządowych 21 października 2018 r. Wiesław Ordon nie miał kontrkandydata i z ponad 60% poparciem został wybrany burmistrzem Miasta i Gminy Nowa Dęba. Na swojego zastępcę powołał Leszka Mirowskiego, który sprawował tę funkcję do 30 listopada 2022 roku. Sekretarzem gminy jest Elżbieta Gil. 27 sierpnia 2020 r. po 25 latach pracy w Urzędzie Miasta i Gminy Nowa Dęba na emeryturę odeszła Alicja Furgał, skarbnik gminy Nowa Dęba. Na wniosek burmistrza Rada Miejska z dniem 1 października 2020 r. powołała na stanowisko skarbnika gminy Nowa Dęba Magdalenę Skurę.

## W skład Urzędu Miasta i Gminy Nowa Dęba obecnie wchodzi referaty:

- Spraw Komunalnych – kierownik: do 25 września 2019 r. Ewa Rozenbajgier – od 1 października 2019 r. Mieczysław Nalepa
- Świadczeń Społecznych – kierownik od 1 października 2019 r. Ewelina Maszewska
- Inwestycji i Rozwoju – kierownik: do 23 lutego 2022 r. Andrzej Kołomycew, od 1 marca 2022 r. Sławomir Biały
- Gospodarki Przestrzennej i Nieruchomości – kierownik: do 23 lutego 2022 r. Barbara Duda, od 1 lipca 2022 r. Magdalena Stróż
- Finansowy – kierownik: do 20 sierpnia 2020 r. Alicja Furgał, od 1 października 2020 r. Magdalena Skura
- Organizacyjny – kierownik: do 28 lipca 2023 r. Barbara Sudół, od 1 sierpnia 2023 r. Krystyna Kłosowska-Szałaj
- Urząd Stanu Cywilnego i Referat Spraw Obywatelskich – kierownik: do 27 stycznia 2022 r. Bożena Szczepan, od 1 lutego 2022 r. Ryszard Rzemień

## Jednostki pomocnicze (sołectwa i osiedla)

Wybory sołtysów i przewodniczących zarządów osiedli przeprowadzone zostały 28 kwietnia 2019 r.

- **Cygany** – sołtys Marcin Zawada,
- **Alfredówka** – sołtys Kamil Tomczyk, sołtys Damian Wołosz od 2019 r.
- **Osiedle Buda Stalowska** – przewodniczący zarządu Mateusz Kobylarz
- **Osiedle Poręby Dębskie** – przewodniczący zarządu Andrzej Wołosz, przewodniczący zarządu Wojciech Kasica od 2019 r.
- **Rozalin** – sołtys Kazimierz Durda, sołtys Damian Hajduk od 2019 r.
- **Tarnowska Wola** – sołtys Sławomir Rutkowski,
- **Chmielów** – sołtys Jan Kotulski,
- **Jadachy** – sołtys Józef Grdeń,
- **Osiedle Broniewskiego** – przewodnicząca zarządu Zofia Styka, przewodniczący zarządu Grzegorz Bieniek od 2019 r.
- **Osiedle Dęba** – przewodniczący zarządu Władysław Flis.









**Nasze Sprawy:** Pismo Samorządu Miasta i Gminy Nowa Dęba

**Adres Redakcji:** UMiG Nowa Dęba, ul. Rzeszowska 3, 39-460 Nowa Dęba, tel. 15 846 26 71

**Skład i druk:** Wydawnictwo Samorządowe, 39-400 Tarnobrzeg, ul. 1 Maja 4a, tel. 15 822 52 40