

Statut Sołectwa Tarnowska Wola

Metryka Sołectwa

1. Teren działania Sołectwa obejmuje miejscowość Tarnowska Wola.
2. Obszar i ludność według stanu na rok 2014:
 - 1) Sołectwo zajmuje powierzchnię 536,0114 ha,
 - 2) Liczba ludności 881 mieszkańców.
3. Pochodzenie:

Tarnowska Wola - pierwotna nazwa Ługi, powstała w 1782 r., ponownie lokowana przez Tarnowskich w 1802 r. otrzymała obecną nazwę. Kościół parafialny zbudowany w latach 1922- 28. Wieś powstała na obrzeżach lasu Jedlicze, o którym Jan Długosz pisał, że w tym lesie znajdowały się barcie pszczół i łąki. Las, pozostałość Puszczy Sandomierskiej, wchodził w skład dóbr parafii miechocińskiej.

Pierwotna nazwa Ługi prawdopodobnie wywodzi się od potocznego słowa ług czyli bagno, wieś powstała na terenie bagnistym, którego ślady przetrwały do dnia dzisiejszego - od strony Nowej Dęby teren jest podmokły. Gdy w 2008 r. modernizowano drogę krajową, odkryto podbudowę tej drogi, wykonaną w okresie wojennym, wykonaną z drewnianych bali, które najlepiej sprawowały się w podmokłym gruncie.

W historii powstania wsi występują dwie daty - 1782 r. oraz ponowne lokowanie w 1802r. Prawdopodobnie w 1782 r. hr. Tarnowski lokował osadę Ługi, w latach następnych wieś podupadła i w 1802 r. hr. Jan Jacek Tarnowski dokonał lokacji wsi ponownie zasiedlając ją osadnikami polskimi z innych puszczańskich wiosek. Wsi nadano obecną nazwę Tarnowska Wola.
4. Zabytki:

Jedynym zabytkiem we wsi jest zbudowany w latach 20. XX wieku kościół parafialny p.w. Najświętszego Serca Pana Jezusa. Jego architektura nawiązuje do różnych stylów, stąd eklektyczny charakter świątyni. Dzwony kościelne ufundowali mieszkańcy wsi, a budowę ołtarza głównego i ambonę sfinansowała jednostka wojskowa z Dęby.
5. Instytucje społeczne:
 - 1) Ochotnicza Straż Pożarna założona w 1922 r.,
 - 2) Caritas Diecezji Sandomierskiej, Oddział Parafialny Tarnowska Wola.
 - 3) Stowarzyszenie Towarzystwo Włościańskie ŁUGI, zarejestrowane w 2006 r.
6. Placówki oświatowe i kulturalne:
 - 1) Szkoła Podstawowa im. Hr. Stanisława Tarnowskiego w Tarnowskiej Woli.
 - 2) Wiejskie Centrum Aktywności w Tarnowskiej Woli.
7. Parafia rzymsko-katolicka pw. Najświętszego Serca Pana Jezusa erygowana w 1928 r.
8. Sołectwo może posługiwać się pieczęcią, której wzór ustali Ogólne Zebranie Mieszkańców Sołectwa Tarnowska Wola.
9. Sołectwo może ustanowić swoje logo, które będzie wykorzystywane przez Sołectwo do celów promocyjnych, korespondencyjnych, reklamowych.

Rozdział I **Postanowienia ogólne**

§ 1.

1. Ogół mieszkańców Sołectwa Tarnowska Wola stanowi Samorząd Mieszkańców Sołectwa.
2. Nazwa Sołectwa brzmi: Sołectwo Tarnowska Wola.

§ 2.

Ilęćróć w niniejszym statucie jest mowa o:

- 1) Sołectwie – należy przez to rozumieć Sołectwo Tarnowska Wola,
- 2) Zebraniu Wiejskim – należy przez to rozumieć Ogólne Zebranie Wiejskie Mieszkańców Sołectwa Tarnowska Wola,
- 3) Sołtysie – należy przez to rozumieć Sołtysa Sołectwa Tarnowska Wola,
- 4) Radzie Sołeckiej – należy przez to rozumieć Radę Sołecką w Sołectwie Tarnowska Wola,
- 5) Gminie – należy przez to rozumieć Gminę Nowa Dęba,
- 6) Burmistrzowi – należy przez to rozumieć Burmistrza Miasta i Gminy Nowa Dęba.

§ 3.

1. Sołectwo Tarnowska Wola jest jednostką pomocniczą gminy, której mieszkańcy wspólnie z innymi sołectwami i osiedłami tworzą wspólnotę samorządową Miasta i Gminy Nowa Dęba.
2. Granice samodzielności i samorządowych kompetencji mieszkańców Sołectwa wyznaczają przepisy prawa, a w szczególności:
 - 1) ustawa z 8 marca 1990 r. o samorządzie gminnym,
 - 2) ustawa z dnia 27 sierpnia 2009 r. o finansach publicznych,
 - 3) ustawa z dnia 21 lutego 2014 r. o funduszu sołeckim,
 - 4) Statut Gminy Nowa Dęba,
 - 5) niniejszy statut.
3. Granice terytorium sołectwa z zaznaczeniem przylegających jednostek pomocniczych przedstawione są na mapie stanowiącej załącznik nr 1 do niniejszego statutu.

§ 4.

Statut określa w szczególności:

- 1) nazwę i obszar działania Sołectwa,
- 2) organizację i zadania organów Sołectwa,
- 3) zasady i tryb wyborów organów Sołectwa,
- 4) zasady i tryb odwołania organów Sołectwa,
- 5) gospodarkę finansową Sołectwa,
- 6) zakres i formy kontroli oraz nadzoru nad działalnością organów Sołectwa przez organy Gminy.

Rozdział II **Zadania i kompetencje Sołectwa**

§ 5.

1. Zadaniem Sołectwa jest organizowanie życia społeczno-gospodarczego oraz podejmowanie inicjatyw w sprawach dotyczących Sołectwa, a w szczególności:
 - 1) udział w rozpatrywaniu spraw socjalno-bytowych mieszkańców Sołectwa,
 - 2) kultury, sportu, wypoczynku,
 - 3) kształtowania właściwych postaw mieszkańców, a zwłaszcza gotowości niesienia pomocy sąsiedzkiej, kultury współżycia mieszkańców, wzajemnego szacunku, dyscypliny społecznej, kultywowania gospodarności, poszanowania mienia,

- 4) organizowania wspólnych prac na rzecz Sołectwa,
 - 5) pobudzania społeczności lokalnej do samodzielnego rozwiązywania problemów Sołectwa,
 - 6) utrzymania czystości na terenie Sołectwa,
 - 7) zarządzania mieniem będącym w dyspozycji Sołectwa.
2. Samorządowi Mieszkańców Sołectwa powierza się zarządzanie i korzystanie ze składników mienia gminnego, stanowiącego własność gminy – jako załącznik nr 2 do niniejszego statutu.

§ 6.

1. Zadania określone w § 5 Samorząd Mieszkańców Sołectwa realizuje w szczególności poprzez:
 - 1) podejmowanie uchwał w sprawach Sołectwa w ramach przyznanych kompetencji,
 - 2) opiniowanie spraw należących do zakresu działania Samorządu Mieszkańców Sołectwa,
 - 3) współuczestnictwo w organizowaniu i przeprowadzaniu konsultacji społecznych w sprawach o podstawowym znaczeniu dla mieszkańców Sołectwa,
 - 4) występowanie z wnioskami do Rady Miejskiej o rozpatrzenie spraw, których załatwienie wykracza poza możliwości mieszkańców Sołectwa,
 - 5) współpracę z radnymi z terenu Sołectwa w zakresie organizacji spotkań z wyborcami,
 - 6) ustalanie zadań dla Sołtysa do realizacji między Zebraniem Wiejskimi.
2. Rozstrzygnięcia organów gminy dotyczące żywotnych spraw Sołectwa podejmowane są po uzyskaniu opinii Sołectwa.
3. Sołectwo posiada prawo zwracania się do organów Gminy o rozstrzygnięcie każdej sprawy w przypadku uznania, że naruszone są istotne interesy mieszkańców Sołectwa.

§ 7.

1. Sołectwo może podejmować realizację wspólnych przedsięwzięć z innymi sołectwami i osiedlami z terenu Gminy.
2. Zakres i sposób wykonywania wspólnych zadań określany jest uchwałami Zebrania Wiejskiego.
3. Przy podejmowaniu wspólnych przedsięwzięć z innymi samorządami Sołectwo może podejmować z nimi wspólne uchwały.

Rozdział III **Organizacja i zakres działania organów Sołectwa**

§ 8.

1. Organami Sołectwa są:
 - 1) Zebranie Wiejskie – organ uchwałodawczy,
 - 2) Sołtys – organ wykonawczy.
2. Działalność Sołtysa wspomaga Rada Sołecka, która ma charakter doradczy i opiniotwórczy.
3. Kadencja Sołtysa i Rady Sołeckiej trwa 4 lata.
4. Wybory nowych organów Sołectwa odbywają się nie później niż w ciągu 6 miesięcy po wyborach do Rady Miejskiej.

5. W przypadku wyboru Sołtysa w wyborach przedterminowych jego kadencja upływa wraz z upływem kadencji pozostałych sołtysów wybranych w terminie określonym w ust. 4.

Zebranie Wiejskie

§ 9.

1. Zebranie Wiejskie zwołuje Sołtys:
 - 1) z własnej inicjatywy,
 - 2) na żądanie co najmniej 1/20 uprawnionych do udziału w zebraniu,
 - 3) na wniosek Rady Miejskiej lub Burmistrza.
2. W przypadku gdy Sołtys nie chce bądź nie może zwołać Zebrania Wiejskiego zebranie zwołuje Burmistrz.

§ 10.

1. Zebranie Wiejskie odbywa się w miarę istniejących potrzeb, jednak nie rzadziej niż 2 razy w roku.
2. Termin i miejsce Zebrania Wiejskiego Sołtys podaje do wiadomości publicznej w sposób zwyczajowo przyjęty w Sołectwie, na 7 dni przed jego odbyciem.
3. Zebranie Wiejskie zwoływane na wniosek mieszkańców, Rady Miejskiej lub Burmistrza winno odbyć się w terminie 7 dni od dnia złożenia wniosku.

§ 11.

Zebranie Wiejskie jest ważne bez względu na liczbę uczestników zebrania.

§ 12.

Do zadań i kompetencji Zebrania Wiejskiego należy w szczególności:

- 1) uchwalanie rocznego planu działania i gospodarowania środkami przeznaczonymi dla Sołectwa w ramach budżetu Gminy, w tym funduszem sołeckim,
- 2) podejmowanie uchwał dotyczących rozporządzania mieniem gminnym,
- 3) wybór członków Rady Sołeckiej oraz ich odwołanie,
- 4) rozpatrywanie rocznych i okresowych sprawozdań z pracy Sołtysa i Rady Sołeckiej,
- 5) dokonywanie okresowych ocen działalności Sołtysa i Rady Sołeckiej.

Sołtys i Rada Sołicka

§ 13.

1. W celu rozwijania aktywności społecznej i gospodarczej w Sołectwie oraz zapewnienia stałej łączności między Sołectwem a Radą Miejską i Burmistrzem – mieszkańcy uprawnieni do głosowania wybierają ze swego grona Sołtysa i Radę Sołecką.
2. Do obowiązków Sołtysa należy w szczególności:
 - 1) zwoływanie Zebrań Wiejskich,
 - 2) zwoływanie posiedzeń Rady Sołeckiej,
 - 3) reprezentowanie mieszkańców Sołectwa na zewnątrz, w szczególności wobec organów Gminy,

- 4) uczestniczenie w naradach i szkoleniach sołtysów zwoływanych okresowo przez Burmistrza,
 - 5) wpływanie na wykorzystanie aktywności mieszkańców służącej poprawie gospodarki i warunków życia w Sołectwie,
 - 6) wykonywanie powierzonych przepisami prawa zadań z zakresu administracji publicznej,
 - 7) przygotowywanie projektów uchwał,
 - 8) współdziałania z organami Gminy w zakresie zapobiegania klęskom żywiołowym oraz usuwania ich skutków, inkasa niektórych podatków i opłat na podstawie uchwał Rady Miejskiej,
 - 9) informowanie mieszkańców Sołectwa o ważnych dla Sołectwa sprawach.
3. Sołtys na Zebraniu Wiejskim przedkłada informacje o swojej działalności i działalności Rady Sołeckiej.

§ 14.

1. Sołtys nie będący radnym bierze udział w sesjach Rady Miejskiej.
2. Na sesjach Rady Miejskiej Sołtys może występować z głosem doradczym, może również zgłaszać wnioski w imieniu Zebrania Wiejskiego.
3. Sołtys korzysta z ochrony prawnej przysługującej funkcjonariuszom publicznym.
4. W związku z pełnioną funkcją publiczną Sołtys posiada prawo do rekompensaty finansowej w postaci diety i zwrotu kosztów podróży służbowej, na zasadach określonych przez Radę Miejską.

§ 15.

1. Wykonując swe obowiązki Sołtys współpracuje z Radą Sołecką.
2. Sołtys jest przewodniczącym Rady Sołeckiej.
3. Rada Sołecka składa się z 7 osób (Sołtys i 6 członków).
4. Posiedzenia Rady Sołeckiej są zwoływane przez Sołtysa i odbywają się w razie potrzeb, nie rzadziej niż 2 razy w roku.
5. Rada Sołecka w szczególności:
 - 1) współpracuje z Sołtysem w prowadzeniu i załatwianiu spraw Sołectwa,
 - 2) opiniuje przedkładane Zebraniu Wiejskiemu przez Sołtysa projekty uchwał w sprawach będących przedmiotem rozpatrywania przez zebranie,
 - 3) przedkłada Zebraniu Wiejskiemu projekty uchwał,
 - 4) opracowuje i przedkłada Zebraniu Wiejskiemu projekty programów pracy samorządu wiejskiego,
 - 5) wspomaga Sołtysa w wykonaniu uchwał Zebrania Wiejskiego oraz kontroluje ich realizację,
 - 6) inicjuje działania społecznie użyteczne dla mieszkańców Sołectwa,
 - 7) współdziała z właściwymi organizacjami społecznymi w celu wspólnej realizacji zadań,
 - 8) współuczestniczy w organizowaniu i prowadzeniu konsultacji z mieszkańcami.

Rozdział IV

Zasady i tryb zwoływania Zebrań Wiejskich oraz warunki ważności podejmowanych uchwał

§ 16.

Prawo do udziału w Zebraniu Wiejskim mają wszyscy mieszkańcy Sołectwa posiadający czynne prawo wyborcze.

§ 17.

1. Zebranie Wiejskie otwiera Sołtys i przewodniczy jego obradom, a w razie jego nieobecności wyznaczony przez niego członek Rady Sołeckiej.
2. W przypadku, gdy zachodzi potrzeba zastąpienia Sołtysa w obradach, Zebranie Wiejskie ustala inną osobę spośród obecnych, wybraną w głosowaniu jawnym.
3. Porządek obrad przyjmuje Zebranie Wiejskie na podstawie projektu przedłożonego przez Sołtysa.
4. Projekt porządku obrad Sołtys winien skonsultować z Radą Sołecką.

§ 18.

1. Uchwały i wnioski Zebrania Wiejskiego zapadają zwykłą większością głosów, tzn. liczba głosów „za” musi być większa od liczby głosów „przeciw” z zastrzeżeniem § 33 ust. 3 i ust. 5.
2. Głosowanie odbywa się w sposób jawny. Tajne głosowanie przeprowadza się w przypadkach określonych w niniejszym statucie.
3. Obrady Zebrania Wiejskiego są protokołowane. Protokół podpisuje Sołtys lub prowadzący zebranie i protokolant. Protokoły są przyjmowane przez kolejne Zebranie Wiejskie.
4. Uchwały podpisuje Sołtys lub prowadzący Zebranie Wiejskie i ogłasza je w sposób zwyczajowo przyjęty w Sołectwie.
5. Oryginał protokołu, listę obecności własnoręcznie podpisaną przez obecnych na Zebraniu Wiejskim, uchwały, zatwierdzone wnioski i przegłosowane opinie Sołtys przekazuje Burmistrzowi w terminie 14 dni od daty odbycia Zebrania Wiejskiego. Burmistrz zapewnia ich realizację jeżeli nie naruszają interesów Gminy i są zgodne z obowiązującymi przepisami. O sposobie ich załatwienia Burmistrz informuje Sołtysa w terminie 30 dni od dnia otrzymania pełnej dokumentacji z Zebrania Wiejskiego.
6. W przypadku odmowy realizacji uchwał lub wniosków Zebrania Wiejskiego, a także braku odpowiedzi w ustalonym terminie – samorząd mieszkańców może wnieść sprzeciw do Rady Miejskiej, gdy uzna, że istniejący stan lub podjęte rozstrzygnięcia naruszają istotne interesy mieszkańców. Sprzeciw powinien zawierać opis sprawy i konkretne zarzuty.

Rozdział V

Zasady i tryb wyboru oraz odwołania Sołtysa i Rady Sołeckiej

§ 19.

1. Wybory Sołtysa są powszechne, bezpośrednie i odbywają się w głosowaniu tajnym.
2. Wybory zarządza Burmistrz w drodze zarządzenia i sprawuje nadzór nad ich przeprowadzeniem.
3. Wybory są ważne bez względu na liczbę osób biorących udział w głosowaniu.
4. W przypadku, gdy nie został zgłoszony ani jeden kandydat lub gdy kandydat nie uzyska ani jednego ważnie oddanego głosu - Sołtysa wyznacza Burmistrz po uzyskaniu opinii organizacji i stowarzyszeń działających na terenie Sołectwa, w tym Rady Sołeckiej.

§ 20.

1. Czynne i bierne prawo wyborcze mają wszyscy mieszkańcy Sołectwa, którym przysługuje czynne prawo wyborcze do rad gmin.
2. Wykaz osób uprawnionych do głosowania ustala się na podstawie spisu wyborców.
3. Spis wyborców sporządza się w Urzędzie Miasta i Gminy najpóźniej w 7 dniu przed dniem wyborów na podstawie rejestru wyborców prowadzonego na zasadach określonych w przepisach ustawy z dnia 5 stycznia 2011 r. Kodeks wyborczy.
4. W spisie umieszcza się nazwisko i imiona, imię ojca, datę urodzenia, numer ewidencyjny PESEL oraz adres zamieszkania wyborcy.
5. Spis wyborców jest udostępniany do wglądu w Urzędzie Miasta i Gminy.

§ 21.

1. Burmistrz w drodze zarządzenia wyznacza datę wyborów oraz określa dni, w których upływa termin wykonywania czynności wyborczych.
2. Datę wyborów wyznacza się na dzień wolny od pracy i podaje do publicznej wiadomości nie później niż 30 dni przed terminem wyborów.

§ 22.

1. Głosowanie odbywa się w lokalu wyborczym od godziny 8⁰⁰ do 18⁰⁰ bez przerwy.
2. Burmistrz w drodze obwieszczenia wyznacza lokal wyborczy.
3. W lokalu wyborczym znajduje się urna wyborcza i miejsca zapewniające tajność głosowania.
4. Od chwili rozpoczęcia głosowania do chwili jego zakończenia, w lokalu wyborczym powinno być obecnych minimum 3 członków Obwodowej Komisji Wyborczej, w tym przewodniczący lub zastępca przewodniczącego.
5. Obwodowa Komisja Wyborcza może żądać od wyborcy okazania dowodu osobistego lub innego dokumentu stwierdzającego tożsamość, jeżeli osoba nie jest znana jej członkom.

§ 23.

1. Prawo zgłaszania kandydatów na Sołtysa przysługuje grupie mieszkańców Sołectwa w liczbie co najmniej 5 osób uprawnionych do głosowania.
2. Kandydatura na Sołtysa powinna być poparta co najmniej 20 podpisami.
3. Do każdego zgłoszenia kandydatury należy dołączyć pisemne oświadczenie kandydata o wyrażeniu zgody na kandydowanie.

§ 24.

1. Wybory przeprowadzają komisje wyborcze:
 - 1) Gminna Komisja Wyborcza,
 - 2) Obwodowe Komisje Wyborcze,
2. Komisje powołuje Burmistrz w składach:
 - 1) Gminna Komisja Wyborcza – 3-5 osób,
 - 2) Obwodowe Komisje Wyborcze – 5-7 osób.
3. Obwodem głosowania jest Sołectwo.
4. Gminna Komisja Wyborcza powoływana jest spośród pracowników samorządowych.

5. Obwodowe Komisje Wyborcze powoływane są spośród osób zgłoszonych przez organizacje pozarządowe działające w sołectwie, radnych z terenu sołectwa, grupy mieszkańców, które zgłosiły kandydata na Sołtysa w liczbie tylko jednej osoby. W skład Obwodowej Komisji Wyborczej wchodzi z urzędu pracownik samorządowy.
6. W skład Obwodowej Komisji Wyborczej nie może wchodzić kandydat na Sołtysa.
7. Komisje na pierwszym posiedzeniu wybierają ze swego składu przewodniczącego i zastępcę przewodniczącego.
8. Osoby powołane w skład komisji wyborczych pełnią swą funkcję społecznie.
9. Komisje wyborcze działają według zasad określonych w regulaminach i wytycznych stosowanych przy wyborach do rad gmin.

§ 25.

Do zadań Gminnej Komisji Wyborczej należy:

- 1) rejestrowanie kandydatów na Sołtysa,
- 2) zarządzenie druku obwieszczeń i podanie ich do publicznej wiadomości,
- 3) podanie do publicznej wiadomości wyborców danych:
 - a) o kandydatach na Sołtysa;
 - b) o składach Gminnej Komisji Wyborczej i Obwodowych Komisji Wyborczych poprzez rozplakatowanie na tablicach ogłoszeń w Sołectwie oraz opublikowanie w Biuletynie Informacji Publicznej,
- 4) nadzór nad przeprowadzaniem wyborów przez Obwodowe Komisje Wyborcze,
- 5) rozpatrywanie skarg na działalność Obwodowych Komisji Wyborczych,
- 6) ustalenie wyników głosowania i wyników wyborów,
- 7) przekazanie Burmistrzowi wyników głosowania i wyników wyborów.

§ 26.

Do zadań Obwodowych Komisji Wyborczych należy:

- 1) przeprowadzenie głosowania w Sołectwie,
- 2) czuwanie nad przestrzeganiem prawa wyborczego w miejscu i czasie głosowania,
- 3) ustalenie wyników głosowania,
- 4) przekazanie wyników głosowania Gminnej Komisji Wyborczej.

§ 27.

Do zadań Burmistrza należy:

- 1) ustalenie wzorów formularzy używanych podczas wyborów,
- 2) sporządzenie spisu wyborców,
- 3) rozpatrywanie protestów wyborczych,
- 4) szkolenie członków Obwodowych Komisji Wyborczych,
- 5) podanie do publicznej wiadomości wyników wyborów.

§ 28.

1. Za wybranego Sołtysa uważa się osobę, która w głosowaniu uzyskała największą liczbę ważnie oddanych głosów.
2. W przypadku równej liczby głosów na kandydatów, którzy otrzymali największą liczbę głosów, w ciągu 14 dni od dnia wyborów przeprowadza się drugą turę wyborów bez względu na frekwencję w tym samym trybie co pierwszą turę.

3. Jeżeli w drugiej turze wyborów kandydaci otrzymają równą liczbę głosów, o wyborze Sołtysa rozstrzyga losowanie przeprowadzone przez Gminną Komisję Wyborczą. Przy losowaniu mogą być obecni kandydaci lub ich pełnomocnicy.
4. Niezwłocznie po sporządzeniu protokołu Obwodowa Komisja Wyborcza podaje do publicznej wiadomości wyniki głosowania poprzez wywieszenie w lokalu wyborczym w miejscu łatwo dostępnym dla wyborców jednego z egzemplarzy protokołu głosowania w obwodzie.

§ 29.

1. W terminie 21 dni od dnia wyboru, nowo wybrany Sołtys zwołuje Zebranie Wiejskie, na którym dokonuje się wyboru Rady Sołeckiej.
2. W przypadku nie zwołania zebrania przez Sołtysa w określonym wyżej terminie, zebranie niezwłocznie zwołuje Burmistrz.
3. Rada Sołeczka wybierana jest w głosowaniu tajnym spośród kandydatów zgłoszonych przez mieszkańców uprawnionych do głosowania.
4. Wybory przeprowadza komisja skrutacyjna, w składzie 3-osobowym, wybrana spośród uprawnionych do głosowania uczestników Zebrania Wiejskiego. Członkiem komisji nie może być osoba kandydująca na członka Rady Sołeckiej oraz Sołtys.
5. Do zadań komisji skrutacyjnej należy:
 - 1) przyjęcie zgłoszeń kandydatów,
 - 2) przeprowadzenie głosowania,
 - 3) ustalenie wyników wyborów,
 - 4) ogłoszenie wyników wyborów,
 - 5) sporządzenie protokołu o wynikach wyborów. Protokół podpisują członkowie komisji.

§ 30.

1. Uprawnieni do głosowania uczestnicy Zebrania Wiejskiego oddają głos na karcie do głosowania opatrzonej pieczęcią Urzędu Miasta i Gminy Nowa Dęba.
2. Na karcie do głosowania głosujący wpisują znak x w kratce obok kandydatów.
3. Nieważne są głosy na kartkach:
 - 1) całkowicie przedartych,
 - 2) innych niż ustalone w ust. 1,
 - 3) na których nie postawiono znaku x przy nazwisku żadnego kandydata,
 - 4) na których znak x postawiono przy większej liczbie nazwisk niż wynosi liczba członków Rady Sołeckiej.
4. Dopisanie na karcie do głosowania dodatkowych nazwisk lub nazwy albo poczynienie innych dopisków poza kratka nie wpływa na ważność oddanego głosu.

§ 31.

1. Za wybranych członków Rady Sołeckiej uważa się kandydatów, którzy uzyskali największą liczbę głosów.
2. W przypadku równej liczby głosów otrzymanych przez kandydatów, przeprowadza się pomiędzy tymi kandydatami drugie głosowanie, w wyniku którego za wybranego członka Rady Sołeckiej uważa się kandydata, który uzyskał większą liczbę ważnie oddanych głosów.

§ 32.

1. Sołtys, cała Rada Sołecka lub poszczególni członkowie Rady Sołeckiej mogą być przez Zebranie Wiejskie odwołani przed upływem kadencji, jeżeli nie wywiązują się ze swoich obowiązków naruszając przepisy prawa, postanowienia uchwał lub zarządzeń organów Gminy i Zebrania Wiejskiego lub dopuścili się czynu dyskwalifikującego ich w opinii mieszkańców Sołectwa.
2. Z wnioskiem o odwołanie Sołtysa może wystąpić Burmistrz lub grupa co najmniej 20 mieszkańców Sołectwa posiadających czynne prawo wyborcze. Wniosek grupy mieszkańców musi być poparty podpisami 10% uprawnionych do głosowania w danym Sołectwie i złożony Burmistrzowi.
3. Z wnioskiem o odwołanie Rady Sołeckiej lub poszczególnych jej członków może wystąpić Sołtys lub grupa co najmniej 20 mieszkańców Sołectwa posiadających czynne prawo wyborcze.

§ 33.

1. Odwołanie Sołtysa odbywa się na Zebraniu Wiejskim zwołanym przez Burmistrza na jego wniosek lub wniosek mieszkańców Sołectwa. Zebraniu przewodniczy osoba wskazana przez Burmistrza.
2. Burmistrz zwołuje Zebranie Wiejskie w ciągu 30 dni od dnia złożenia wniosku.
3. Odwołanie Sołtysa następuje bezwzględną większością głosów w obecności co najmniej 1/20 uprawnionych do głosowania mieszkańców Sołectwa w głosowaniu tajnym.
4. Odwołanie Rady Sołeckiej lub poszczególnych jej członków odbywa się na Zebraniu Wiejskim zwołanym przez Sołtysa na jego wniosek lub wniosek mieszkańców Sołectwa.
5. Odwołanie całej Rady Sołeckiej lub poszczególnych jej członków następuje bezwzględną większością głosów w głosowaniu tajnym.
6. Odwołanie z zajmowanych funkcji winno być podjęte po wysłuchaniu zainteresowanego.

§ 34.

1. Sołtys i Rada Sołecka mogą złożyć rezygnację, która jest skuteczna z dniem doręczenia jej Burmistrzowi.
2. Rezygnację mogą również złożyć poszczególni członkowie Rady Sołeckiej Sołtysowi w trybie określonym w ust. 1.

§ 35.

1. W przypadku śmierci, odwołania lub złożenia rezygnacji przez Sołtysa, Burmistrz zarządza wybory w terminie 45 dni licząc od dnia śmierci, odwołania lub złożenia rezygnacji przez Sołtysa. W tym przypadku Burmistrz wyznacza osobę, która do czasu wyborów będzie pełnić funkcję Sołtysa.
2. Wyborów Sołtysa nie przeprowadza się, jeżeli ich data przypadłaby w okresie 6 miesięcy przed zakończeniem kadencji. W takim przypadku Burmistrz wyznacza osobę do pełnienia funkcji Sołtysa.
3. Ust. 4 § 19 stosuje się odpowiednio.

Rozdział VI **Gospodarka finansowa Sołectwa**

§ 36.

1. Gospodarka finansowa Sołectwa opiera się na ramowym planie działania i gospodarowania środkami finansowymi przeznaczonymi dla Sołectwa w ramach budżetu Gminy, w tym funduszem sołeckim.
2. Środki finansowe Sołectwa pochodzące z budżetu Gminy mogą być przeznaczone tylko na cele określone w planie rzeczowo – finansowym Sołectwa.
3. Obsługę gospodarki finansowej Sołectwa zapewnia Urząd Miasta i Gminy Nowa Dęba.

§ 37.

Sołectwo dysponuje następującymi środkami finansowymi:

- 1) funduszami wydzielonymi corocznie w budżecie Gminy, w tym funduszem sołeckim,
- 2) dochodami pochodzącymi ze sprzedaży mienia gminnego,
- 3) dobrowolnymi wpłatami ludności na rzecz Sołectwa,
- 4) środkami pochodzącymi z darowizn.

§ 38.

W ramach posiadanych środków finansowych Sołectwo wspiera wydatki związane z:

- 1) utrzymaniem wiejskich obiektów użyteczności publicznej,
- 2) utrzymaniem dróg,
- 3) melioracją terenów,
- 4) prowadzeniem właściwej gospodarki leśnej,
- 5) wspieraniem działalności lokalnych stowarzyszeń i organizacji społecznych,
- 6) wspieraniem działalności oświatowej, społecznej, kulturalnej i sportowej.

Rozdział VII

Zakres i formy kontroli oraz nadzoru organów gminy nad działalnością sołectwa

§ 39.

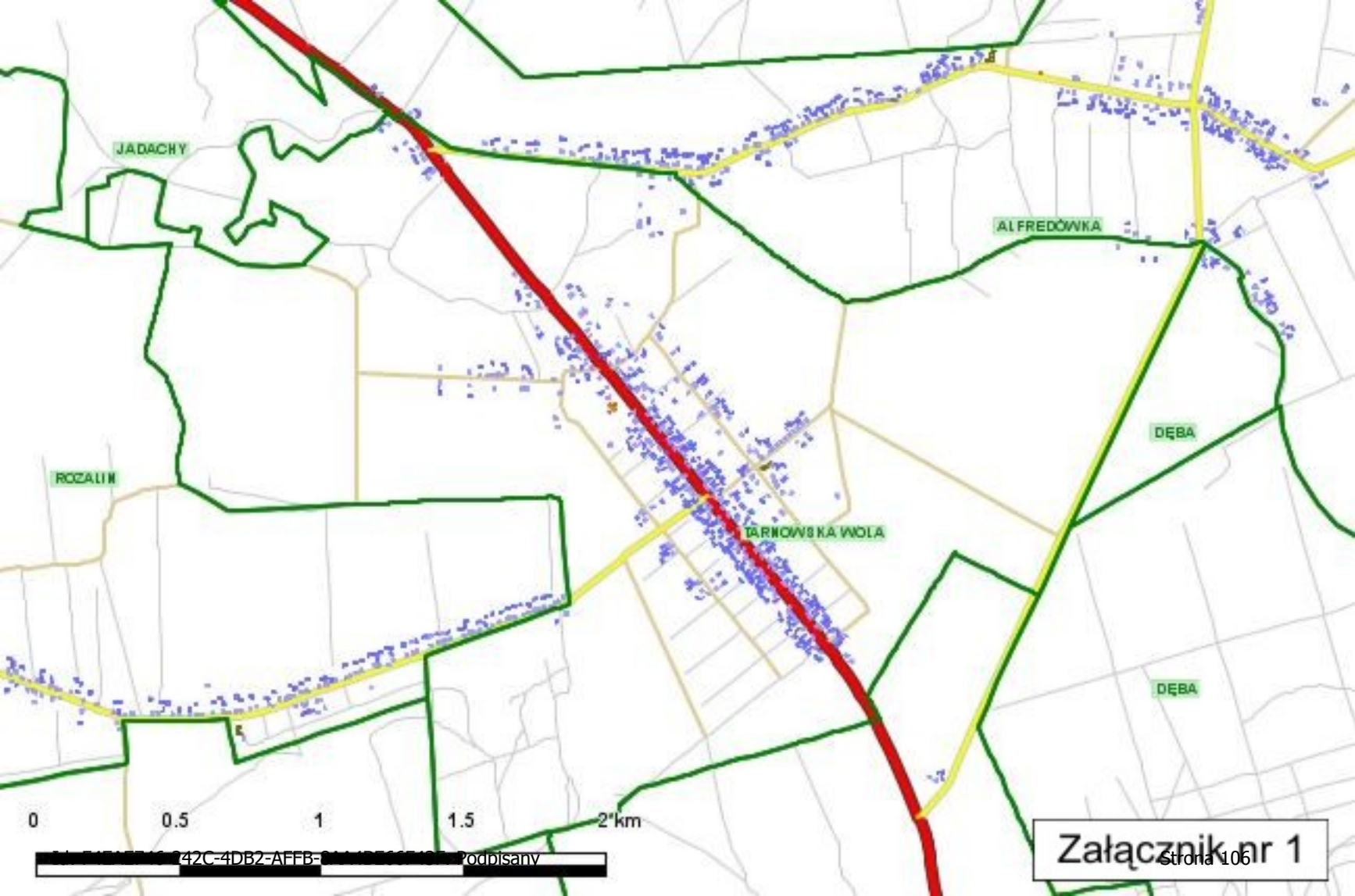
1. Nadzór nad działalnością Sołectwa sprawuje Rada Miejska.
2. Nadzór nad działalnością sprawowany jest na podstawie kryteriów zgodności z prawem, celowości, rzetelności i gospodarności.
3. Bieżący nadzór nad działalnością Sołectwa sprawuje Burmistrz.
4. Kontrolę działalności Sołectwa wykonuje Komisja Rewizyjna Rady Miejskiej.
5. Organy nadzoru mają prawo żądania informacji, danych, wyjaśnień w zakresie funkcjonowania Sołectwa oraz uczestnictwa w Zebraniach Wiejskich, posiedzeniach Rady Sołeckiej jak i dokonywania wizji lokalnych w Sołectwie.
6. Burmistrz wstrzymuje wykonanie uchwał Zebrania Wiejskiego sprzecznych z kryteriami, o których mowa w ust. 2.

Rozdział IX

Postanowienia końcowe

§ 40.

1. Wszystkie przysługujące dotychczas mieszkańcom Sołectwa prawa własności, użytkowania lub inne prawa rzeczowe i majątkowe na mieniu gminnym pozostają nienaruszone.
2. Rada Miejska nie może uszczuplić dotychczasowych praw Sołectwa do korzystania z mienia gminnego i rozporządzania dochodami z tego źródła.
3. W sprawach nie uregulowanych w Statucie mają zastosowanie obowiązujące przepisy prawa.
4. Zmiany niniejszego Statutu uchwała Rada Miejska w trybie właściwym dla jego uchwalenia, po przeprowadzeniu konsultacji z mieszkańcami Sołectwa.



JADACHY

ROZALIM

TARNOWSKA WOLA

ALFREDÓWKA

DĘBA

DĘBA

0 0.5 1 1.5 2 km

42C-4DB2-AFFB-8111D5667103 Podpisany

Załącznik nr 1
Strona 106

Wykaz mienia gminnego-Tarnowska Wola

TARNOWSKA WOLA													
Nr mapy	Nr działki	Pow.(ha)	B	Ls	R	Ł	Ps	W	DR	N			
5	907/1	12,4400				IV	12,2500		0,0600	0,1300			
5	905	15,4800				IV	15,3400			0,1400			
8	769	35,8800		V	34,3600	V	0,1800		VI	1,0500		0,1100	
						VI	0,1800						
8	771/1	5,1000		V	1,5200								
				VI	3,5800								
4	379/1	0,0400	Bi	0,0400									
4	379/2	0,1800	Bi	0,1800									
Razem		69,1200		0,2200	39,4600		0,3600		27,5900	1,0500	0,0600	0,2700	0,1100